



STRATEGIA ROZWOJU GMINY KOSÓW LACKI NA LATA 2025–2035

**ZAŁĄCZNIK NR 1
DO UCHWAŁY NR**

.....

Burmistrz Miasta i Gminy Kosów Lacki

NAZWA OPRACOWANIA:

Strategia rozwoju gminy Kosów Lacki na lata 2025-2035

ZLECENIODAWCA:

Gmina Kosów Lacki

WYKONAWCA:

**BUDPLAN Sp. z o.o.
04-327 Warszawa
ul. Kordeckiego 20
tel. 22 870 42 62, fax: 22 870 42 62
e-mail: kontakt@budplan.net
www.budplan.net**

ZESPÓŁ AUTORSKI:

główny projektant:

**mgr inż. Anna Bereś
inż. Monika Nasiłowska**

autorzy opracowania:

**inż. Anna Dolata
mgr Agata Grzelak
inż. Cezary Kleszczyński
Małgorzata Żach**

Spis treści

I.	WSTĘP.....	6
1.	ROLA STRATEGII ROZWOJU GMINY.....	6
2.	METODYKA I STRUKTURA SPORZĄDZENIA STRATEGII	6
II.	CZĘŚĆ DIAGNOSTYCZNA.....	8
1.	WNIOSKI Z STRATEGII SYTUACJI SPOŁECZNEJ, GOSPODARCZEJ I PRZESTRZENNEJ ...	8
2.	WYNIKI BADAŃ ANKIETOWEGO.....	16
3.	ANALIZA SWOT	19
4.	POTENCJAŁY I OBSZARY PROBLEMOWE	20
III.	CZĘŚĆ PROGRAMOWA	22
1.	STRUKTURA LOGICZNA	22
2.	WIZJA ROZWOJU GMINY KOSÓW LACKI	22
3.	CELE STRATEGICZNE	23
IV.	CZĘŚĆ PRZESTRZENNA	35
1.	MODEL STRUKTURY FUNKCJONALNO-PRZESTRZENNEJ	35
2.	USTALENIA I REKOMENDACJE W ZAKRESIE KSZTAŁTOWANIA I PROWADZENIA POLITYKI PRZESTRZENNEJ	50
V.	CZĘŚĆ WDROŻENIOWA	65
1.	OBSZARY STRATEGICZNEJ INTERWENCJI	65
2.	SYSTEM REALIZACJI STRATEGII, W TYM WYTYCZNE DO SPORZĄDZANIA DOKUMENTÓW WYKONAWCZYCH	68
3.	RAMY FINANSOWE I ŹRÓDŁA FINANSOWANIA	71
4.	SPÓJNOŚĆ Z DOKUMENTAMI WYŻSZEGO RZĘDU	71
VI.	SPIS RYSUNKÓW TABEL I ZAŁĄCZNIKÓW	78

I. WSTĘP

1. ROLA STRATEGII ROZWOJU GMINY

Strategia rozwoju gminy to dokument programowy i strategiczny sporządzany na szczeblu gminnym. Stanowi jeden z elementów systemu polityki strategicznej umożliwiającego spójną politykę rozwoju na różnych poziomach administracyjnych. Zawiera długofalowy program działań i kierunków, który wynika z uwarunkowań wpływających na rozwój gminy, w tym ze zidentyfikowanych barier i potencjałów, które wpływają na jej funkcjonowanie.

Strategia rozwoju gminy stanowi obecnie także jeden z elementów systemu planowania przestrzennego. Od dnia 1 stycznia 2026 r. gmina będzie miała obowiązek posiadać strategię rozwoju gminy, bądź strategię rozwoju ponadlokalnego. Zapisy strategii będą miały także przełożenie na zapisy aktów planowania przestrzennego. W związku z tym, oprócz celów strategicznych i kierunków działań, będących programem strategii, dokument określa także ustalenia i rekomendacje w zakresie kształtowania i prowadzenia polityki przestrzennej oraz model struktury funkcjonalno-przestrzennej stanowiące o rozwoju przestrzennym gminy. Pozwala to na efektywne i spójne zarządzanie gminą zgodnie z polityką strategiczną szczebla regionalnego i krajowego.

Dokument strategii to także narzędzie pozyskiwania dofinansowań zewnętrznych. Dzięki systemowemu planowaniu kierunków rozwoju i kluczowych inwestycji wymagających realizacji, dystrybucja środków z funduszy i programów unijnych, rządowych i regionalnych zachodzi w efektywny i precyzyjny sposób. Założenia strategii stanowią program rozwoju kluczowych elementów infrastruktury, gospodarki, przestrzeni oraz środowiska na poziomie lokalnym.

Ponadto dzięki narzędziu konsultacji społecznych w proces sporządzenia strategii zaangażowani są mieszkańcy, lokalni interesariusze, w tym przedsiębiorcy i organizacje pozarządowe oraz władze gmin sąsiednich i organy opiniujące. Funkcjonowanie gminy to w dużej mierze funkcjonowanie jej społeczności lokalnej. Dzięki konsultacjom projektowane rozwiązania odpowiadają jej potrzebom i problemom. Rozwój zawarty w strategii powinien wiązać się z poprawą jakości życia mieszkańców i rozwiązaniem najbardziej palących problemów społecznych.

2. METODYKA I STRUKTURA SPORZĄDZENIA STRATEGII

Strategia rozwoju gminy Kosów Lacki została opracowana w oparciu o zapisy Ustawy z dnia 8 marca 1990 r. o samorządzie gminnym (Dz. U. z 2024 r. poz. 609 z późn. zm.) oraz Ustawy z dnia 6 grudnia 2006 r. o zasadach prowadzenia polityki rozwoju (Dz. U. z 2024 r. poz. 324 z późn. zm.). Opracowanie strategii rozwoju gminy Kosów Lacki zainicjowano Uchwałą Nr V/25/2024 Rady Miasta i Gminy Kosów Lacki z dnia 24 września 2024 r. w sprawie przystąpienia do sporządzenia Strategii Rozwoju Gminy Kosów Lacki na lata 2025-2035 oraz określenia szczegółowego trybu i harmonogramu opracowania projektu strategii rozwoju, w tym trybu konsultacji. Na potrzeby strategii opracowana została Diagnoza sytuacji społecznej, gospodarczej i przestrzennej gminy Kosów Lacki. Zarówno w przypadku diagnozy, jak i samej strategii wykorzystano z najbardziej aktualnych danych udostępnianych przez statystykę publiczną, Urząd Miasta i Gminy Kosów Lacki oraz inne źródła, a także wniosków z procesów diagnostycznych przeprowadzonych na potrzeby sporządzenia niniejszego dokumentu.

Strategia rozwoju gminy Kosów Lacki na lata 2025-2035 obejmuje okres programowy dziesięciu lat. Ustalenia Strategii zostały sformułowane z myślą o zdefiniowanym okresie, jednak nie jest wykluczona kontynuacja realizacji założeń dokumentu po zakończeniu jej obowiązywania lub aktualizacja strategii w oparciu o zmieniające się uwarunkowania lub potrzeby.

Strategia składa się z części diagnostycznej, programowej, przestrzennej oraz wdrożeniowej. Część diagnostyczna została wykonana w oparciu o Diagnozę sytuacji społecznej, gospodarczej i przestrzennej gminy oraz wyniki ankiety przeznaczonej dla mieszkańców i osób związanych z gminą. Służy zdefiniowaniu kluczowych potencjałów oraz najważniejszych barier w rozwoju gminy Kosów Lacki, co umożliwi precyzyjne sformułowanie założeń strategii.

Część programowa strategii wynika bezpośrednio z wniosków zawartych w części diagnostycznej. Składa się z wizji oraz celów strategicznych służących spełnieniu określonej wizji. Cele strategiczne składają się z kierunków działań. W celu maksymalizacji skuteczności zapisów strategii do każdego kierunku działań przypisane zostały oczekiwane rezultaty i wskaźniki osiągnięcia.

Część przestrzenna, która składa się z modelu struktury funkcjonalno-przestrzennej, ustaleń i rekomendacji w zakresie kształtowania i prowadzenia polityki przestrzennej w gminie oraz obszarów strategicznej interwencji, służy integracji polityki strategicznej z polityką przestrzenną. Zapisy strategii dotyczące polityki przestrzennej stanowią ramowe założenia, które powinny zostać uwzględnione w aktach planowania przestrzennego sporządzanych w przyszłości przez gminę, w tym w planie ogólnym i miejscowych planach zagospodarowania przestrzennego.

Ostatnia część, wdrożeniowa, ma na celu skuteczną realizację założeń strategii. Opisuje źródła finansowania oraz spójność ustaleń z zapisami dokumentów wyższego rzędu. Zapewnia integrację systemów planowania strategicznego na każdym szczeblu. Realizacja i monitoring procesu strategicznego będzie w przyszłości zależał od władz samorządowych, jednak w jego przebieg zaangażowane powinny być także inne podmioty takie, jak mieszkańcy i lokalni przedsiębiorcy.

II. CZĘŚĆ DIAGNOSTYCZNA

Na potrzeby kompleksowego zdiagnozowania potrzeb, potencjałów i barier rozwojowych gminy Kosów Lacki wykonano Diagnozę sytuacji społecznej, gospodarczej i przestrzennej. Diagnoza została wykonana metodą analizy danych zastanych. Do jej sporządzenia wykorzystano najnowsze dostępne dane z ogólnodostępnych źródeł takich, jak Bank Danych Lokalnych Głównego Urzędu Statystycznego oraz dane różnych instytucji, w tym Urzędu Miasta i Gminy Kosów Lacki, Narodowego Instytutu Dziedzictwa, Regionalnej Dyrekcji Ochrony Środowiska i innych. Na podstawie analizowanych danych scharakteryzowano gminę w podziale na obszar społeczny, gospodarczy, przyrodniczy i przestrzenny. W niniejszym dokumencie zawarto najważniejsze wnioski z diagnozy.

Na część diagnostyczną strategii składają się także wyniki ankiety przygotowanej na potrzeby sporządzenia niniejszego dokumentu. Ankieta dostępna była w wersji papierowej oraz elektronicznej w terminie od 26 sierpnia do 30 września 2024 r. Odpowiedzi zbierane były wśród mieszkańców, przedstawicieli władz samorządowych oraz osób związanych z gminą, a pytania dotyczyły oceny poszczególnych obszarów gospodarki, środowiska przyrodniczego i infrastruktury. Zebrano 222 odpowiedzi.

Ostatnim elementem części diagnostycznej jest analiza SWOT, która określa silne strony (ang. strengths), słabe strony (ang. weaknesses), szanse (ang. opportunities) i zagrożenia (ang. threats). Analiza SWOT stanowi niejako podsumowanie części diagnostycznej. Mocne i słabe strony zawierają pozytywne i negatywne czynniki wewnętrzne, na które gmina ma bezpośredni wpływ. Natomiast szanse i zagrożenia to pozytywne i negatywne elementy oddziałujące na gminę od zewnątrz takie, jak polityka i trendy krajowe. Wyniki analizy SWOT pozwalają zdefiniować aspekty rozwoju gminy, które wymagają interwencji, wsparcia lub zahamowania.

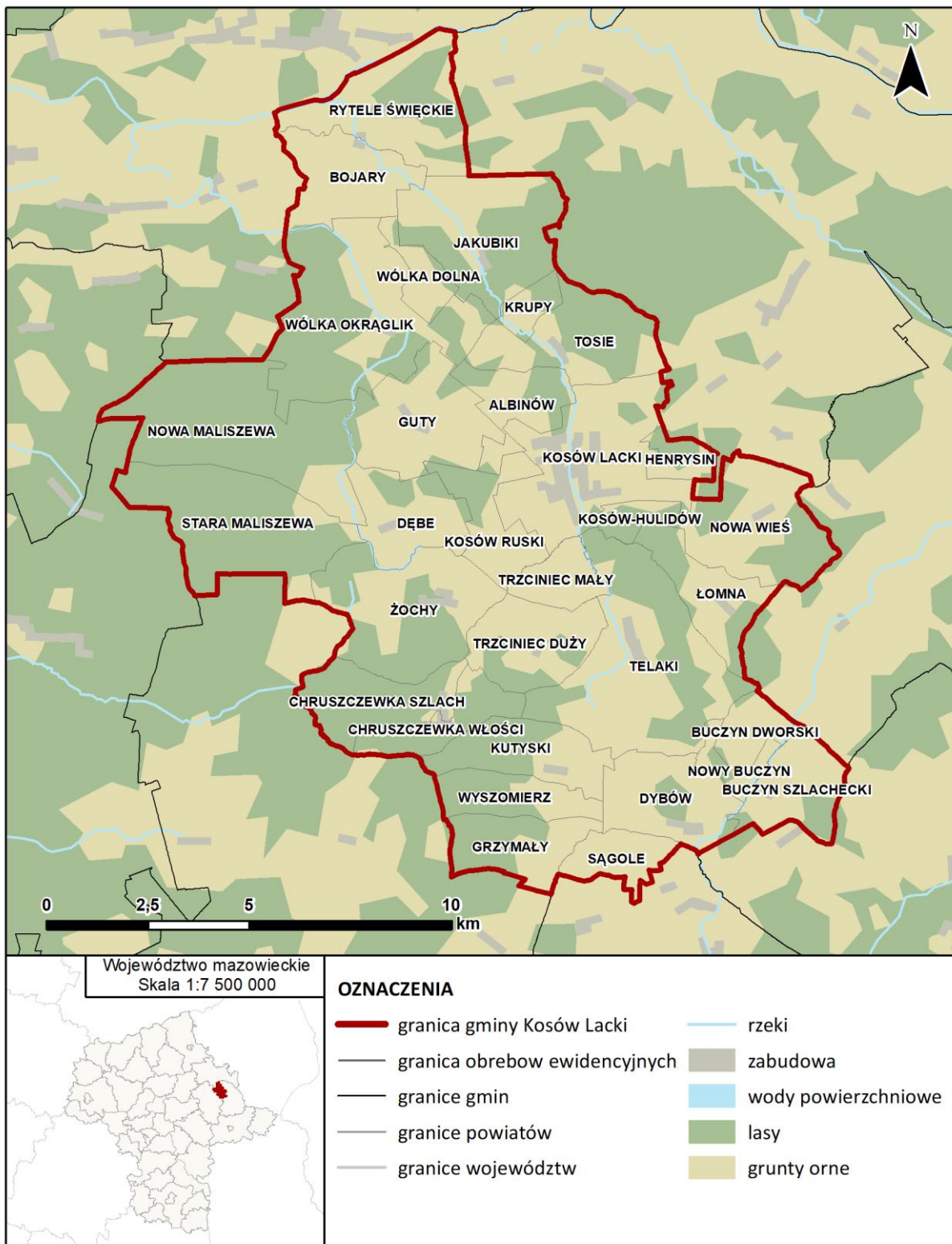
Wszystkie elementy części diagnostycznej służą określeniu czynników hamujących tzw. barier rozwoju gminy Kosów Lacki oraz czynników wzmacniających tzw. potencjałów. W oparciu o nie formułowane będą następnie cele strategiczne i kierunki działań.

1. WNIOSKI Z STRATEGII SYTUACJI SPOŁECZNEJ, GOSPODARCZEJ I PRZESTRZENNEJ

CHARAKTERYSTYKA GMINY

Gmina Kosów Lacki jest gminą miejsko-wiejską położoną w północno-wschodniej części województwa mazowieckiego w powiecie sokołowskim. Podzielona jest na 32 obręby ewidencyjne. Największą miejscowością i siedzibą gminy jest miasto Kosów Lacki z powierzchnią równą 11,57 km². Cała gmina zajmuje powierzchnię 200,17 km². Położona jest nad rzeką Bug, a na jej fragmencie znajduje się Nadbużański Park Krajobrazowy.

Rysunek 1 Granice administracyjne gminy Kosów Lacki

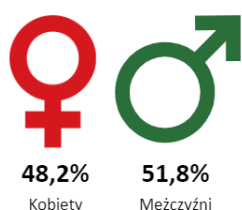


Źródło: opracowanie własne na podstawie państwowego rejestru granic

OBSZAR SPOŁECZNY

Ludność i procesy demograficzne

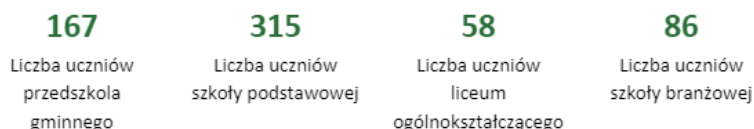
Dane z 2023 r. wskazują, że gminę zamieszkują 5 373 osoby, a tendencja dotycząca liczby ludności na przestrzeni ostatnich lat jest spadkowa. Współczynnik feminizacji wynosi 93%, co w porównaniu do poprzednich lat jest niskim wynikiem. Sugeruje to bardziej drastyczny spadek liczby ludności wśród kobiet niż mężczyzn. W przypadku ekonomicznych grup wiekowych następuje spadek liczby osób w wieku przedprodukcyjnym i produkcyjnym i wzrost liczby osób w wieku poprodukcyjnym, co wskazuje na występowanie zjawiska starzenia się społeczeństwa. Przyrost naturalny niezmiennie na przestrzeni ostatnich lat utrzymuje się na ujemnym poziomie, co prowadzi do dalszego spadku liczby ludności. Pozytywny trend można jednak zauważyć



w kontekście migracji, gdzie zameldowania na terenie gminy pozostają na przestrzeni ostatnich 10 lat na podobnym poziomie, przy jednoczesnym spadku liczby wymeldowań. Dodatkowo w gminie przebywa około kilkuset imigrantów zarobkowych z krajów Europy Wschodniej, Ameryki Południowej, Afryki i Azji Południowo-Wschodniej. Zamieszkują oni głównie miasto i pracują w lokalnych zakładach produkcyjnych.

Edukacja, zdrowie i pomoc społeczna

Na terenie gminy działają placówki edukacyjne takie jak klub dziecięcy, gminne przedszkole, szkoła podstawowa oraz zespół szkół w skład którego wchodzi



liceum publiczne i szkoła branżowa. W 2023 r. do przedszkola uczęszczało 167 dzieci, natomiast do szkoły podstawowej 315. Liczba uczniów liceum ogólnokształcącego wynosiła 58, natomiast szkoły branżowej 86. W szkole branżowej kształcą się uczniowie w wielu różnych zawodach m. in. Elektromechanik, elektryk oraz fryzjer.

W Kosowie Lackim znajdują się dwie przychodnie oraz dwie apteki. Najbliższe szpitale znajdują się w Węgrowie i w Sokołowie Podlaskim. Za pomoc społeczną odpowiedzialny jest Miejsko-Gminny Ośrodek Pomocy Społecznej w Kosowie Lackim (MGOPS), który wspiera osoby potrzebujące zasiłkami, zapomogami oraz świadczeniami opiekuńczymi. Pomoc społeczna obejmuje świadczenia materialne i usługowe skierowane do osób i rodzin z mierzącymi się z problemami takimi jak: ubóstwo, bezdomność, bezrobocie, niepełnosprawność, choroby, przemoc w rodzinie, alkoholizm, trudności w przystosowaniu się do życia po opuszczeniu zakładu karnego. W ciągu ostatnich lat spadła liczba rodzin objętych opieką MGOPS.

Kultura, sport i rekreacja

W gminie funkcjonuje Miejsko-Gminny Ośrodek Kultury (MGOK), który prowadzi działalność kulturalno-edukacyjną dla wszystkich grup wiekowych. Jest odpowiedzialny za organizację licznych warsztatów, zajęć, koncertów i wydarzeń kulturalnych. W Kosowie Lackim znajduje się Biblioteka Publiczna, mająca dodatkową Filie Biblioteczną w Telakach. Placówka ta często współpracuje

z Gminnym Przedszkolem, Szkołą Podstawową, Zespołem Szkół oraz MGOK podczas prowadzenia działalności kulturalnej takiej jak: spotkania autorskie, konkursy recytatorskie, czytanie bajek lub powieści.

Gmina posiada piłkarski klub sportowy „KOSOVIA”, który promuje aktywność fizyczną na terenie gminy i prowadzi zajęcia sportowe dla różnych grup wiekowych. W 2023 roku na terenie gminy powstał pumtruck służący do jazdy na rowerze.

Mieszkalnictwo

Na terenie gminy znajduje się 2 281 budynków mieszkalnych i 2 362 mieszkań. Średnia powierzchnia mieszkania przypadająca na jednego mieszkańca wynosi 80,6 m², a średnia liczba osób na 1 mieszkanie to 2,26. W gminie znajduje się jedynie 9 mieszkań komunalnych, co stanowi poniżej 1% wszystkich lokali mieszkalnych w gminie. W Kosowie Lackim brakuje także lokali budowanych w systemie budownictwa społecznego (Społeczna Inicjatywa Mieszkaniowa, dawniej Towarzystwa Budownictwa Społecznego). Ze względu na zły stan techniczny części budynków mieszkalnych oraz liczbę osób napływających do Kosowa Lackiego w poszukiwaniu pracy, obecny zasób mienia komunalnego gminy jest niewystarczający.

Bezpieczeństwo

Na terenie gminy funkcjonuje jeden Posterunek Policji, który w 2023 r. interweniował 544 razy i przeprowadził 123 postępowania w sprawach o wykroczenie. W miejscowościach gminnych działa także 11 Ochotniczych Straży Pożarnych, z których 3 należą do krajowego systemu ratowniczo-gaśniczego. Realizują one zadania z zakresu bezpieczeństwa i ochrony przeciwpożarowej.



15

Liczba jednostek OSP

OBSZAR GOSPODARCZY

Rynek Pracy

W 2023 r. w gminie zarejestrowanych było 361 podmiotów gospodarczych, z czego 82% stanowią jednoosobowe działalności gospodarcze. W gminie działa 13 podmiotów z sektora publicznego, 1 spółdzielnia, 1 fundacja oraz 18 stowarzyszeń i organizacji społecznych. Liczba przedsiębiorstw oraz liczba osób prywatnych prowadzących działalność gospodarczą w gminie wzrasta od 2020 roku. Najwięcej przedsiębiorstw działa w branży budownictwa oraz w handlu hurtowym i detalicznym, a także w przetwórstwie przemysłowym. Największe zakłady pracy w gminie to firmy z branży spożywczej, takie jak Zakłady Mięsne Zakrzewscy, Staoil Sp. z o.o., Komagra Sp z o.o., Okręgowa Spółdzielnia Mleczarska w Kosowie Lackim, Zakłady Mięsne Świderscy. Liczba osób bezrobotnych w przeciągu ostatnich 10 lat spadła niemal trzykrotnie. W 2023 r. zarejestrowanych bezrobotnych było 103 osoby, z czego 47 to kobiety i 56 to mężczyźni.

Turystyka

Na terenie gminy mieszczą się wybudowane w czasie II wojny światowej przez nazistów Karny Obóz Pracy Treblinka I i Obóz Zagłady Treblinka II, które obecnie pełnią rolę muzeum. Stanowią najważniejszy obiekt dziedzictwa kulturowego w gminie. Muzeum oferuje wystawy stałe oraz

czasowe, przedstawiające historię obu obozów. W muzeum istnieje możliwość indywidualnego zwiedzania oraz wynajęcie przewodnika dla zorganizowanych grup. Pomimo ogromnej liczby turystów odwiedzających gminę zainteresowanych Muzeum Treblinka, gmina nie posiada charakteru turystycznego. Większość wycieczek do muzeum odbywa się z większych miast np. Warszawy.

Gmina oferuje różnorodne możliwości wypoczynku dla osób lubiących bliskość natury i stroniących od wielkich miast. Znajduje się tam kilka gospodarstw agroturystycznych, które przyciągają bliskością Nadbużańskiego Parku Krajobrazowego, otoczeniem lasów i możliwościami atrakcji takich jak jazda konna, spacer, zbieranie grzybów, jazda na rowerze i innych aktywności na łonie natury. Największym z gospodarstw agroturystycznych znajdujących się na terenie gminy jest Agroturystyka Latosowo w miejscowości Henrysin.

Na rzecz popularyzacji turystyki oraz zwiększania oferty turystycznej w regionie działają Nadbużańska Lokalna Organizacja Turystyczna i Stowarzyszenie Lokalna Grupa Działania – Tygiel Doliny Bugu, których członkiem jest gmina Kosów Lacki. Organizacje te zajmują się m. in. organizacją wydarzeń kulturowych oraz pozyskiwaniem środków unijnych.

Rolnictwo

Gospodarstwa rolne zajmują 60,36% terenów całej gminy. Liczba gospodarstw wynosi 962, a ich średnia wielkość to 12,56 ha. Hodowla zwierząt skupiona jest na bydło, którego pogłowie jest ponad dwa razy większe niż drobiu i dwadzieścia razy większe niż trzody chlewnej. Najczęściej w gminie uprawiane są zboża, do których zalicza się żyto, pszenżyto ozime, mieszanki zbożowe jare oraz kukurydza. Oprócz produkcji rolniczej, w gminie funkcjonuje kilka dużych zakładów z branży spożywczej m. in. zakład produkcji oleju rzepakowego Staoil, Okręgowa Spółdzielnia Mleczarska oraz zakłady mięsne.



12,56 ha
Średnia powierzchnia gospodarstwa rolnego

OBSZAR PRZYRODNICZY

Stan środowiska naturalnego

Gmina Kosów Lacki charakteryzuje się dobrym stanem środowiska naturalnego. Zwiększona emisja zanieczyszczeń powietrza w sezonie grzewczym czy zagrożenia dla jakości wód podziemnych i powierzchniowych spowodowane nieuregulowaną gospodarką wodno-ściekową stanowią problemy typowe dla obszaru całej Polski. Zagrożenie hałasem pochodzi głównie z ciągów komunikacyjnych, przy czym jest ono zależne od natężenia ruchu i możliwe do ograniczenia.

Budowa geologiczna, złoża i osuwiska

Na terenie gminy znajdują się liczne złoża kruszyw naturalnych, głównie piasków. 18 złóż jest obecnie eksploatowanych. W Kosowie Lackim nie występują udokumentowane osuwiska ani tereny zagrożone ruchami masowymi.

Zagrożenie powodziowe i zagrożenie suszą

Największą rzeką przepływającą przez gminę jest Bug. Obszary szczególnego zagrożenia powodzią występują w dolinie Bugu (pomiędzy korytem rzeki a wałem przeciwpowodziowym) oraz na gruntach

rolnych wzdłuż rzeki Kosówki. Według planu przeciwdziałania skutkom suszy (PPSS) znaczna część gminy Kosów Lacki jest ekstremalnie i silnie zagrożona suszą rolniczą oraz umiarkowanie zagrożona suszą hydrologiczną i słabo zagrożona suszą hydrogeologiczną.

Formy ochrony przyrody

Na terenie gminy znajdują się następujące formy ochrony przyrody: obszar natura 2000 Dolina Dolnego Bugu, obszar natura 2000 Ostoja Nadbużańska, Nadbużański Park Krajobrazowy, rezerwat przyrody Bojarski Grąd, 13 użytków ekologicznych i 8 pomników przyrody. Do najcenniejszy obszarów przyrodniczych znajdujących się w granicach gminy, ze względu na wyróżniające się naturalne ekosystemy oraz wysokie walory krajobrazowe, należy dolina Bugu, wraz ze starorzeczami oraz zwarte kompleksy leśne, wraz z śródleśnymi bagnami. Udział obszarów objętych ochroną na mocy ustawy z dnia 16 kwietnia 2004 r. o ochronie przyrody w granicach gminy stanowi 32,3% jej powierzchni. Gmina położona jest w obszarze funkcjonalnym „Zielone Płuca Polski”, w którym zakłada się integrację ochrony środowiska z rozwojem gospodarczym i postępem cywilizacyjnym.

OBSZAR PRZESTRZENNY

Powiązania przestrzenne

Gmina Kosów Lacki znajduje się w północno-wschodniej części województwa mazowieckiego. Położona jest w odległości około 116 km od Warszawy oraz około 119 km od Białegostoku. Zlokalizowanie na obrzeżach województwa nie wpływa korzystnie na gminę, jako że granice administracyjne często stanowią granice inwestycji czy dofinansowań. Przez gminę nie przebiegają drogi krajowe, ani linie kolejowe, co zmniejsza atrakcyjność inwestycyjną gminy. Kosów Lacki położony jest jednak w regionie o dobrze rozwiniętym przemyśle spożywczym i przetwórczym, co przekłada się na rozwój firm z tego sektora położonych na terenie gminy.

Najsilniej oddziałującym na gminę ośrodkiem jest miasto powiatowe, Sokołów Podlaski, które stanowi najbliższą siedzibę usług wyższego rzędu takich jak szpital oraz siedzibę władz lokalnych odpowiedzialnych za część zadań i inwestycji realizowanych na terenie gminy.

Struktura funkcjonalno-przestrzenna

Gmina Kosów Lacki jest to gmina miejsko-wiejska, co skutkuje zróżnicowaną strukturą funkcjonalno-przestrzenną. W mieście skupiona jest największa liczba mieszkańców, gdzie występuje najważniejsze usługi społeczne oraz największe zakłady pracy. Pozostałe obszary gminy cechują niewielkie zwarte miejscowości oraz tereny rolnicze i naturalne.

Rozwój przestrzenny miasta uwarunkowany jest przebiegiem rzeki Kosówki oraz drogi wojewódzkiej nr 627. Dolina Kosówki tworzy pas zieleni przecinającej miasto. Po jej obu stronach rozwija się zabudowa mieszkaniowa i usługowa. Zakłady produkcyjne zlokalizowane są na obrzeżach miasta.

Największą powierzchnie gminy zajmują grunty rolne, a produkcją rolną zajmuje się większość mieszkańców wsi w gminie. Główne usługi społeczne zlokalizowane są w mieście. We wsiach oprócz zabudowy mieszkaniowej znajdują się w większości jedynie siedziby ochotniczych straży pożarnych, świetlice wiejskie i niewielkie obiekty handlowe.

Polityka przestrzenna gminy

Dla terenu gminy Kosów Lacki obowiązuje Studium uwarunkowań i kierunków zagospodarowania przestrzennego przyjęte uchwałą Nr XXXIII/184/2010 Rady Miasta i Gminy w Kosowie

5	29
Miejscowych plany zagospodarowania	Wydanych decyzji o warunkach zabudowy w 2023 r.

Lackim z dnia 23 kwietnia 2010 r. i zmienione uchwałą Nr XVIII/105/2012 Rady Miasta i Gminy Kosów Lacki z dnia 23 listopada 2012 r. oraz 5 miejscowych planów zagospodarowania przestrzennego, których łączna powierzchnia to 1 178 ha. Plany miejscowe pokrywają gminę w 5,88%, natomiast samo miasto Kosów Lacki pokryte jest w 100% planami miejscowymi. Pomimo niskiego pokrycia planami miejscowymi wydawanych jest stosunkowo mało decyzji o warunkach zabudowy i zagospodarowaniu terenu (tzw. WZ). Najwięcej decyzji WZ wydawanych było w miejscowościach Albinów i Henrysin, które bezpośrednio sąsiadują z miastem Kosów Lacki. W miejscowości Buczyn Szlachecki na przestrzeni ostatnich lat nie została wydana ani jedna decyzja.

W świetle zmian przepisów wprowadzonych ustawą z dnia 7 lipca 2023 r. o zmianie ustawy o planowaniu i zagospodarowaniu przestrzennym oraz niektórych innych ustaw (Dz. U. z 2023 r. poz. 1688) gmina powinna w przeciągu najbliższych lat opracować także plan ogólny gminy Kosów Lacki, który będzie podstawą opracowywania miejscowych planów i wydawania decyzji o warunkach zabudowy.

Zabytki

Na terenie gminy znajdują się cztery obiekty wpisane do rejestru zabytków, którymi są kościół parafialny p.w. Narodzenia Najświętszej Maryi Panny, obóz zagłady w Treblince oraz dwa zespoły dworskie. Do gminnej ewidencji zabytków wpisano 103 obiekty, a najwięcej z nich mieści się w Kosowie Lackim. Zabytki archeologiczne w większości zaliczają się do osad lub śladów osadnictwa i występuje ich 153.

4	103	153
Rejestr zabytków	Gminna Ewidencja Zabytków	Zabytki archeologiczne

Transport i komunikacja

Przez teren gminy przebiegają dwie drogi wojewódzkie nr 627 Siedlce – Łomża oraz nr 695 Kosów Lacki – Ceranów. Najbliższą drogą krajową, jest droga nr 63 Węgorzewo – Słatwatyce. Dróg powiatowych jest 12, natomiast gminnych 46.

Jedynym możliwym środkiem transportu publicznego jest komunikacja autobusowa, która najwięcej przystanków ma umiejscowione na trasie drogi wojewódzkiej 627, w skutek czego wiele miejscowości w gminie nie ma dostępu do żadnego środka komunikacji publicznej. Najbliższa czynna stacja kolejowa znajduje się w Małkini Górnej na linii Sadowne – Czyżew i jest oddalona o 16,4 km. Najbliższe lotnisko cywilne to lotnisko Chopina w Warszawie i znajduje się w odległości 119 km.

Infrastruktura techniczna

W gminie Kosów Lacki długość eksploatowanej sieci wodociągowej wynosi 231,7 km. Funkcjonowało 1 484 przyłączy. W 2022 r. (najnowsze dostępne dane) do sieci wodociągowej dostęp miało 69,4% mieszkańców gminy. W mieście do sieci wodociągowej dostęp ma większość mieszkańców. Woda w gminie pobierana jest z trzech studni ujęcia wody w Kosowie Lackim oraz z jednej studni ujęcia wody w miejscowości Chruszczewka.

Długość sieci kanalizacyjnej w gminie jest znacznie krótsza niż sieci wodociągowej i wynosi 17,5 km. W 2023 roku funkcjonowało 576 przyłączy, które znajdują się jedynie w mieście. Gospodarstwa bez dostępu do sieci kanalizacji sanitarnej korzystają z przydomowych oczyszczalni ścieków i zbiorników bezodpływowych, z których nieczystości wywożone są do oczyszczalni ścieków.

Od 2019 r. w gminie doprowadzony jest gaz ziemny. Długość czynnego gazociągu wynosi 22 062 metrów i obejmuje 152 przyłącza. Do sieci gazowej dostęp ma część mieszkańców miasta oraz miejscowości Guty i Wólka Okrąglik.

Przez teren gminy przebiega linia elektroenergetyczna najwyższego napięcia 400 kV Stanisławów – Narew oraz linia elektroenergetyczna wysokiego napięcia 110 kV Ostrołęka – Siedlce. Gmina zasilana jest w energię elektryczną z sieci linii średniego napięcia. Dostawcą energii w Kosowie Lackim jest PGE Polska Grupa Energetyczna S.A.

Na terenie gminy nie funkcjonuje sieć ciepłownicza. Głównymi źródłami ciepła są gaz, kotły opalane drewnem i węglem oraz odnawialne źródła energii. Gmina rozbudowuje i modernizuje obiekty komunalne korzystając z dofinansowań na instalacje odnawialnych źródeł energii.

Odpady komunalne z terenu gminy trafiają do zakładów w Siedlcach, Woli Suchożebrskiej, Ostrowi Mazowieckiej, Starym Lubiejewie i Ostrołęce. Punkt Selektywnego Zbierania Odpadów Komunalnych (PSZOK) prowadzony jest na podstawie umowy zawartej z Zakładem Gospodarki Komunalnej Sp. z o.o. w Stoczku, poza granicami gminy.

2. WYNIKI BADANIA ANKIETOWEGO

W badaniach ankietowych, udostępnionych do wypełniania w terminie od 26 sierpnia do 30 września 2024 r. wzięły udział 222 osoby. Większość ankietowanych stanowiły kobiety (57,2%). Najwięcej respondentów to osoby w przedziale wiekowym 30-49 lat (50,9%). Największa liczba odpowiedzi należała do pracowników sektora prywatnego (23,4%), niewiele mniej zadeklarowało się jako pracownicy sektora publicznego (18,5%). 91,4% ankietowanych osób to mieszkańcy gminy. Największy udział odpowiedzi pochodzi od mieszkańców Kosowa Lackiego (41,9%).

Na pytanie o zadowolenie z warunków życia 74,7% respondentów odpowiedziało pozytywnie. Z ankiety wynika, że największe walory gminy to obecność przedsiębiorstw zapewniających zatrudnienie (59% odpowiedzi) oraz dobre warunki zamieszkania (39,6% odpowiedzi). Wśród największych szans rozwoju dla gminy wyróżnione zostały: dbałość o estetykę gminy i poprawa jakości przestrzeni publicznych (34,2% odpowiedzi); rozwój, jakość i dostępność usług społecznych (28,4% odpowiedzi); rozbudowa i modernizacja infrastruktury drogowej (25,2% odpowiedzi) oraz tworzenie nowych terenów inwestycyjnych i bogata oferta dla inwestorów (23,9% odpowiedzi). Do największych barier hamującymi rozwój według ankietowanych zaliczają się: niska aktywność społeczności lokalnej (32,4% odpowiedzi), niska jakość i dostępność usług społecznych (30,2% odpowiedzi), zły stan dróg (28,4% odpowiedzi) oraz spadek liczny ludności (27% odpowiedzi).

Do 2035 roku, według wyników badania, gmina Kosów Lacki powinna kojarzyć się jako miejsce bezpieczne i atrakcyjne do zamieszkania (67,1% odpowiedzi), przyjazne rodzinom o bogatej ofercie kulturalnej dla dzieci i ich opiekunów (47,3% odpowiedzi) oraz powinna być atrakcyjnym miejscem pracy (45% odpowiedzi). Wśród najważniejszych działań lub inwestycji, jakie powinny zostać zrealizowane w gminie w ciągu najbliższych 10 lat najwięcej dotyczyło **modernizacji i budowy dróg, budowy zalewu** pełniącego funkcje rekreacyjne i retencyjne oraz **poprawy jakości i dostępności do infrastruktury technicznej**, w tym w szczególności internetu. Mieszkańcy wskazywali także potrzebę budowy ścieżek rowerowych i rozwoju infrastruktury turystycznej i rekreacyjnej, a także rozwój terenów zielonych, sportowych i rekreacyjnych, poprawę bezpieczeństwa, rozwój usług zdrowia i pomocy społecznej oraz rozwój terenów inwestycyjnych.

W ankiecie przeprowadzona została ocena poziomu i dostępu do usług publicznych, dostępności komunikacyjnej, sytuacji gospodarczej oraz walorów środowiskowych. Zastosowano pięciostopniową skalę, jednak żaden z elementów nie uzyskał najlepszej (bardzo dobrze), ani najgorszej (bardzo źle) oceny. Najlepiej przez respondentów ocenione zostały walory środowiskowe.

Tabela 1 Wyniki oceny jakości i dostępu do usług publicznych, dostępności komunikacyjnej, sytuacji gospodarczej oraz walorów środowiskowych uzyskane podczas badania ankietowego.

<i>Element</i>	<i>Ocena</i>
Poziom i dostęp do usług publicznych w gminie	
Poziom i dostęp do usług publicznych w gminie	Dobrze
Poziom kształcenia w szkołach podstawowych	Dobrze
Dostępność zajęć pozaszkolnych dla dzieci	Dobrze
Dostępność i jakość opieki przedszkolnej	Dobrze
Dostępność i jakość opieki żłobkowej	Dobrze
Dostępność i jakość podstawowej opieki medycznej	Dobrze
Dostępność i jakość opieki nad osobami starszymi i z niepełnosprawnościami	Ani dobrze, ani źle
Dostępność i jakość usług ośrodka pomocy społecznej	Dobrze
Oferta kulturalna w gminie	Dobrze
Dostępność zajęć i infrastruktury dla osób starszych	Ani dobrze, ani źle
Dostępność i jakość bazy sportowej i rekreacyjnej	Dobrze
Dostępność komunikacyjna gminy	
Komunikacja wewnątrz gminy (połączenia pomiędzy Kosowem Lackim, a pozostałymi miejscowościami)	Dobrze
Komunikacja z Sokołowem Podlaskim	Dobrze
Komunikacja z Warszawą	Źle
Sytuacja gospodarcza gminy	
Możliwość zatrudnienia i zarobkowania	Dobrze
Pewność zatrudnienia	Ani dobrze, ani źle
Możliwość prowadzenia własnej działalności gospodarczej	Dobrze
Jakość infrastruktury drogowej (w tym dróg rowerowych i chodników)	Źle
Jakość infrastruktury wodociągowej	Dobrze

Jakość infrastruktury kanalizacyjnej	Dobrze
Warunki mieszkaniowe	Dobrze
Dostęp do placówek handlowych	Dobrze
Dostępność i różnorodność bazy gastronomicznej i hotelowej	Dobrze
Walory środowiskowe gminy	
Czystość gminy	Dobrze
Jakość powietrza	Dobrze
Atrakcyjność przyrodnicza gminy	Dobrze
Atrakcyjność turystyczna gminy	Ani dobrze, ani źle

Źródło: Opracowanie własne

Ankietowani zostali poproszeni o dodatkowe uwagi i spostrzeżenia dotyczące kierunku rozwoju gminy oraz ich oczekiwania z tym związane. Zwrócona została uwaga na zwiększenie bezpieczeństwa publicznego oraz zdrowotnego w gminie i niebezpieczeństwo związane z obcokrajowcami. Dodatkowo powinno się zadbać o estetykę zarówno wsi, jak i miasta Kosów Lacki, który jest wizytówką gminy. Obecnie są one zaniedbane, zaśmiecone i nieestetyczne. Dużym problemem według mieszkańców jest brak chodników oraz ścieżek rowerowych, jak również zły stan dróg i brak ich oświetlenia. Zwrócona została również uwaga na zadbanie inwestycji już zrealizowanych, które po czasie wymagają odnowienia. Poprawienie wcześniej wspomnianych aspektów mogłoby uatrakcyjnić gminę pod względem turystycznym. Jako problematyczne wskazano również fermy kurze, które powodują zanieczyszczenia oraz hałas i pogorszają warunki życia mieszkańców.

3. ANALIZA SWOT

Podsumowaniem najważniejszych uwarunkowań wpływających na rozwój gminy Kosów Lacki, które zostały wskazane w diagnozie oraz badaniu ankietowym jest analiza SWOT. Jej nazwa pochodzi od pierwszych liter angielskich słów: strenghts – silne strony, weaknesses – słabe strony, opportunities – szanse i threats – zagrożenia. Silne i słabe strony dotyczą uwarunkowań i czynników wewnętrznych, które gmina generuje i na które ma wpływ. Szanse i zagrożenia natomiast dotyczą cech otoczenia, czyli czynników zewnętrznych oddziałujących na gminę.

Tabela 2 Analiza SWOT

<i>Analiza SWOT</i>	
<i>S – silne strony</i>	<i>W – słabe strony</i>
<ul style="list-style-type: none"> – Rozwinięta branża spożywcza; – Wysoka dostępność i jakość usług oświaty i opieki nad dziećmi; – Zróżnicowana oferta kulturalna; – Niski poziom bezrobocia; – Potencjał rozwoju terenów inwestycyjnych; – Czyste środowisko; – Korzystne warunki mieszkaniowe; – Pełne pokrycie planami miejscowymi miasta; – Rozwój sieci gazowej. 	<ul style="list-style-type: none"> – Niewystarczający stan infrastruktury drogowej; – Słaba dostępność usług zdrowia; – Niskie poczucie bezpieczeństwa mieszkańców; – Niewystarczająca ilość miejsc rekreacji i spędzania czasu wolnego; – Słaba dostępność komunikacji publicznej; – Niskie skanalizowanie gminy; – Niski udział pokrycia planami miejscowymi na obszarze wiejskim.
<i>O – szanse</i>	<i>T – zagrożenia</i>
<ul style="list-style-type: none"> – Duże walory przyrodnicze; – Rosnąca popularność agroturystyki i turystyki przyrodniczej m. in. rowerowej; – Obecność muzeum Treblinka, które daje możliwość rozwoju turystyki; – Dofinansowania z programów unijnych i rządowych; – Położenie w obszarze funkcjonalnym „Zielone Płuca Polski”; – Rozwój terenów inwestycyjnych. 	<ul style="list-style-type: none"> – Niekorzystna struktura demograficzna; – Niekorzystne położenie gminy względem głównych szlaków drogowych i kolejowych; – Ograniczenia możliwości inwestycyjnych spowodowanych występowaniem form ochrony przyrody; – Zagrożenie suszą i innymi skutkami kryzysu klimatycznego.

Źródło: Opracowanie własne

4. POTENCJAŁY I OBSZARY PROBLEMOWE

Opisane powyżej najważniejsze elementy wpływające na rozwój i funkcjonowanie gminy Kosów Lacki służą opracowaniu precyzyjnych i skutecznych celów strategicznych i kierunków działań. Czynniki i uwarunkowania zdefiniowane dzięki opracowanej Diagnozie sytuacji społecznej, gospodarczej i przestrzennej gminy, przeprowadzonemu badaniu ankietowemu oraz sformułowanej analizie SWOT pomogły określić największe potencjały w rozwoju Kosowa Lackiego oraz bariery hamujące jego rozwój. Dla maksymalnej efektywności zapisów strategii, cele i kierunki działań powinny wzmacniać potencjały gminy, które są jej atutami i siłami napędowymi oraz ograniczać negatywny wpływ barier i obszarów problemowych. Jednocześnie działania określone w strategii powinny być zgodne z obecnymi trendami społecznymi i gospodarczymi.

Wśród największych potencjałów w rozwoju gminy Kosów Lacki należy wymienić:

- Rozwinięta branża spożywcza. – Ogromnym potencjałem w rozwoju gospodarczym gminy, który jest kluczowy dla jej funkcjonowania także w innych obszarach, są obecne w gminie zakłady produkcyjne. Stanowią one miejsca pracy dla mieszkańców gminy oraz okolicznych miejscowości. Dzięki nim do gminy napływają także imigranci zarobkowi, których asymilacja stanowi jednak dodatkowe wyzwanie. Rozwój i przygotowanie terenów inwestycyjnych w zgodzie z polityką przestrzenną gminy może wpłynąć pozytywnie na napływ nowych inwestorów, którzy dodatkowo stworzą nowe miejsca pracy. Rozwój gospodarczy gminy może również wpłynąć pozytywnie na inne aspekty jej funkcjonowania np. kulturę oraz infrastrukturę techniczną i transportową.
- Dobre warunki do zamieszkania w mieście. – Obszar wiejski gminy charakteryzuje się dużym rozdrobnieniem miejscowości, słabym dostępem do usług publicznych i jakością infrastruktury technicznej i komunikacyjnej. Jednak miasto Kosów Lacki posiada zwartą i uporządkowaną strukturę funkcjonalno-przestrzenną, która daje warunki do rozwoju terenów mieszkaniowych i produkcyjnych oraz poprawy jakości życia obecnych mieszkańców.
- Walory środowiskowe. – Kosów Lacki posiada duże walory przyrodnicze oraz czyste środowisko. Znajduje się w obszarze funkcjonalnym „Zielone Płuca Polski”. Walory środowiskowe mogą przyczynić się w gminie do rozwoju turystyki, zwiększenia jakości życia mieszkańców i zwiększenia atrakcyjności gminy.

Wśród obszarów problemowych w gminie Kosów Lacki należy wskazać:

- Wykluczenie komunikacyjne i zły stan infrastruktury drogowej. – Jedynym środkiem transportu zbiorowego w gminie są autobusy. Przebiegająca przez gminę kilkadziesiąt lat temu linia kolejowa została zlikwidowana, przez co najbliższa stacja kolejowa znajduje się w Małkini Górnej. Duża powierzchnia gminy, wiele niewielkich miejscowości oraz zły stan dróg utrudnia organizację dobrej jakości transportu zbiorowego, który umożliwia dojazd do kluczowych usług społecznych głównie osobom starszym i młodzieży. Inwestycje w infrastrukturę transportową są bardzo kosztowne, ale jednocześnie kluczowe dla rozwoju terenów budowlanych oraz wsparcia słabszych grup społecznych.
- Słaby dostęp do usług publicznych i jakość przestrzeni publicznych na obszarach wiejskich. – Wszystkie najważniejsze usługi społeczne w gminie, w tym obiekty oświaty i zdrowia, znajdują się w mieście. Siedzibę gminy zamieszkuje największy udział mieszkańców, jednak

w połączeniu z wykluczeniem komunikacyjnym gorszy dostęp do usług publicznych może zwiększać podziały społeczne i pogarszać jakość życia mieszkańców wsi. Dodatkowo na obszarze wiejskim gminy pokrycie planami miejscowymi jest znikome, co wpływa niekorzystnie na ład przestrzenny.

- Zmiany demograficzne. – Niekorzystna struktura demograficzna gminy będzie w przyszłości powodować zmianę struktury demograficznej i zwiększenie popytu na określone usługi. Dane z ostatnich 10 lat nie wykazują zwiększenia udziału mieszkańców w wieku poprodukcyjnym, jednak zmniejszająca się liczba urodzeń i trendy demograficzne występujące w całym kraju sugerują, że również w Kosowie Lackim będzie przybywać osób starszych.
- Potrzeby mieszkaniowe. – Jednym z problemów gminy jest niewielki zasób lokali komunalnych. Dodatkowo w gminie brakuje mieszkań na wynajem oraz budowanych w systemie budownictwa społecznego. Efektywne wykorzystanie gruntów i możliwości realizacji inwestycji mieszkaniowych będzie wymagało budowy budynków mieszkalnych w zabudowie wielorodzinnej. Ułatwienia w tym zakresie zapewniają rządowe programy budownictwa socjalnego i komunalnego.

III. CZĘŚĆ PROGRAMOWA

1. STRUKTURA LOGICZNA

Część programowa strategii rozwoju zawiera ustalenia dotyczące polityki rozwoju gminy. Głównym elementem tego rozdziału jest wizja rozwoju gminy Kosów Lacki. Wizja opisuje pozytywny scenariusz rozwoju gminy pożądanym do spełnienia. W celu spełnienia wizji opracowane zostały cele strategiczne. Cele strategiczne podzielono na cztery obszary, analogicznie jak w Diagnozie sytuacji społecznej, gospodarczej i przestrzennej gminy. Każdy z obszarów opisuje krótko misja precyzująca zakres celów z danego obszaru.

W każdym z celów strategicznych znajduje się szereg kierunków działań służących jego spełnieniu. Do kierunków wskazano oczekiwane rezultaty jakie powinna przynieść ich realizacja oraz wskaźniki ich osiągnięcia służące późniejszej ewaluacji zapisów strategii.

2. WIZJA ROZWOJU GMINY KOSÓW LACKI

Wizja rozwoju gminy Kosów Lacki to projekcja pożądanego stanu, do którego z założenia mają doprowadzić zdefiniowane cele strategiczne i określone kierunki działań. Wizja została wypracowana na podstawie prac diagnostycznych oraz zdefiniowanych barier i potencjałów w rozwoju gminy. Stanowi pozytywny scenariusz rozwoju gminy Kosów Lacki w wyniku zrealizowanych działań i założeń strategicznych.

Gmina Kosów Lacki to bezpieczne i atrakcyjne miejsce do zamieszkania. Miasto posiada tereny mieszkaniowe zapewniające miejsce do życia nowym mieszkańcom wyposażone w niezbędne usługi społeczne, komercyjne oraz tereny zielone i rekreacyjne. Obszar wiejski gminy cechują wysokie walory przyrodnicze, krajobrazowe i turystyczne. Prężnie rozwijające się zakłady produkcyjne i nowe tereny inwestycyjne zapewniają gminie rozwój gospodarczy, a jej mieszkańcom miejsca pracy.

3. CELE STRATEGICZNE

A. SPOŁECZEŃSTWO

Budowa wysokiej jakości bazy usług publicznych i terenów mieszkaniowych oraz zintegrowanej społeczności lokalnej aktywnie działającej na rzecz gminy.

- A.1. Poprawa jakości usług publicznych.
- A.2. Aktywizacja rodzin, osób starszych i osób ze szczególnymi potrzebami.
- A.3. Integracja i aktywizacja społeczności lokalnej.
- A.4. Poprawa bezpieczeństwa.

B. GOSPODARKA

Rozwój gospodarczy gminy oparty na wsparciu gałęzi lokalnej gospodarki, promocji walorów gminy i budowie silnego samorządu.

- B.1. Promocja gospodarcza gminy.
- B.2. Wsparcie lokalnej przedsiębiorczości.
- B.3. Zwiększenie stabilności i konkurencyjności rolnictwa.
- B.4. Rozwój i promocja infrastruktury turystycznej.
- B.5. Budowa efektywnej administracji samorządowej.

C. ŚRODOWISKO

Zwiększanie odporności na skutki zmian klimatu w oparciu o ochronę środowiska i krajobrazu oraz wykorzystanie innowacyjnych technologii.

- C.1. Adaptacja do zmian klimatu.
- C.2. Ochrona krajobrazu przyrodniczego i kulturowego.
- C.3. Zachowanie walorów przyrodniczych.
- C.4. Wykorzystanie proekologicznych i innowacyjnych technologii.

D. PRZESTRZEŃ

Zrównoważony rozwój przestrzenny wspierający inwestycje infrastrukturalne oraz atrakcyjność turystyczną gminy.

- D.1. Zrównoważony rozwój przestrzenny gminy oraz Kosowa Lackiego jako miasta.
- D.2. Zwiększenie jakości i dostępności infrastruktury transportowej.
- D.3. Zwiększenie jakości i dostępności infrastruktury technicznej.

4. KIERUNKI DZIAŁAŃ, WRAZ Z OCZEKIWANYMI REZULTATAMI I WSKAŹNIKAMI ICH OSIĄGNIĘCIA

A. SPOŁECZEŃSTWO

A.1. Poprawa jakości usług publicznych.

Kierunki działań	Oczekiwane rezultaty	Wskaźniki osiągnięcia
A.1.1. Budowa, rozbudowa i modernizacja obiektów oświatowych i opieki nad dziećmi do lat 3.	<ul style="list-style-type: none"> Zwiększenie liczby mieszkańców gminy; Zmniejszenie bezrobocia wśród kobiet; 	<ul style="list-style-type: none"> Liczba mieszkańców gminy; Saldo migracji; Poziom bezrobocia wśród kobiet;
A.1.2. Zwiększanie jakości i różnorodności oferty kształcenia.	<ul style="list-style-type: none"> Zmniejszenie różnic i podziałów społecznych; Zmniejszenie poziomu zjawiska dziedzicznego ubóstwa; 	<ul style="list-style-type: none"> Udział mieszkańców gminy żyjących w ubóstwie;
A.1.3. Budowa, rozbudowa i modernizacja obiektów ochrony zdrowia.	<ul style="list-style-type: none"> Zwiększenie efektywności działań ośrodka pomocy społecznej; 	<ul style="list-style-type: none"> Wyniki egzaminów końcowych uczniów szkół;
A.1.4. Rozbudowa i modernizacja budynku ośrodka pomocy społecznej.	<ul style="list-style-type: none"> Zwiększenie atrakcyjności osiedleńczej gminy; 	<ul style="list-style-type: none"> Liczba zrealizowanych kursów i szkoleń dla pracowników oświaty i opieki społecznej;
A.1.5. Poprawa jakości i dostępności usług zdrowia i pomocy społecznej.	<ul style="list-style-type: none"> Poprawa wyników egzaminów szkolnych; Poprawa jakości kształcenia; 	<ul style="list-style-type: none"> Wielkość wydatków poniesionych na inwestycje.
A.1.6. Programy kształcenia i szkoleń dla pracowników oświaty i opieki społecznej.	<ul style="list-style-type: none"> Podniesienie kwalifikacji pracowników oświaty i opieki społecznej. 	

A.2. Aktywizacja rodzin, osób starszych i osób ze szczególnymi potrzebami.

Kierunki działań	Oczekiwane rezultaty	Wskaźniki osiągnięcia
A.2.1. Budowa, rozbudowa i modernizacja obiektów zabawy i rekreacji dla dzieci.	<ul style="list-style-type: none"> Zmniejszenie różnic i podziałów społecznych; Zmniejszenie udziału mieszkańców żyjących w ubóstwie; 	<ul style="list-style-type: none"> Poziom bezrobocia wśród kobiet; Udział mieszkańców gminy żyjących w ubóstwie;
A.2.2. Poprawa jakości i zwiększenie liczby działań z zakresu pomocy psychologiczno-pedagogicznej.	<ul style="list-style-type: none"> Zwiększenie udziału osób starszych na rynku pracy; Międzypokoleniowa integracja społeczna; 	<ul style="list-style-type: none"> Udział osób powyżej 65 roku życia aktywnych zawodowo;
A.2.3. Działania z zakresu szkoleń i aktywizacji zawodowej osób starszych.	<ul style="list-style-type: none"> Zwiększenie liczby osób korzystających z oferty kulturalnej i rekreacyjnej gminy; 	<ul style="list-style-type: none"> Liczba mieszkań komunalnych oddanych do użytku;
A.2.4. Rozwój oferty wydarzeń i zajęć dodatkowych dla seniorów.		<ul style="list-style-type: none"> Liczba zrealizowanych wydarzeń i zajęć

A.2.5. Budowa, rozbudowa i modernizacja obiektów kultury i rekreacji przeznaczonych dla seniorów.	<ul style="list-style-type: none"> Zmniejszenie bezrobocia wśród kobiet. 	<p>• dodatkowych dla seniorów;</p> <ul style="list-style-type: none"> Wielkość wydatków poniesionych na inwestycje.
A.2.6. Budowa mieszkań komunalnych, dla osób starszych i z niepełnosprawnością.		
A.2.7. Programy zniżek i dodatkowych uprawnień dla seniorów i rodzin wielodzietnych.		

A.3. Integracja i aktywizacja społeczności lokalnej.

Kierunki działań	Oczekiwane rezultaty	Wskaźniki osiągnięcia
A.3.1. Budowa, rozbudowa i modernizacja obiektów kultury i świetlic wiejskich.	<ul style="list-style-type: none"> Poprawa relacji społecznych mieszkańców; Zwiększenie poziomu integracji i aktywizacji mieszkańców; Wzrost liczby wydarzeń organizowanych przez Miejsko-Gminny Ośrodek Kultury i bibliotekę publiczną; Wzrost liczby wydarzeń sportowych i rekreacyjnych; Zwiększenie rozpoznawalności gminy w regionie; Wzrost liczby działających na terenie gminy organizacji społecznych i pozarządowych. 	<ul style="list-style-type: none"> Liczba wydarzeń kulturalnych organizowanych w gminie; Liczba wydarzeń sportowych organizowanych w gminie; Liczba turystów i odwiedzających gminę; Liczba organizacji społecznych i pozarządowych działających na terenie gminy; Wielkość wydatków poniesionych na inwestycje.
A.3.2. Rozwój oferty kulturalnej Miejsko-Gminnego Ośrodka Kultury.		
A.3.3. Zwiększenie liczby i różnorodności zajęć dla mieszkańców oraz wydarzeń kulturalnych i sportowych.		
A.3.4. Rozbudowa i modernizacja obiektów sportowo-rekreacyjnych.		
A.3.5. Promocja oferty kulturalnej gminy.		
A.3.6. Wzmacnianie partycypacji społecznej.		
A.3.7. Współpraca władz gminy z organizacjami pozarządowymi i społecznymi.		

A.4. Poprawa bezpieczeństwa.

Kierunki działań	Oczekiwane rezultaty	Wskaźniki osiągnięcia
A.4.1. Wprowadzenie systemów monitoringu.	<ul style="list-style-type: none"> Wzrost poczucia bezpieczeństwa mieszkańców; 	<ul style="list-style-type: none"> Liczba przestępstw i wykroczeń notowanych na terenie gminy;
A.4.2. Organizacja wydarzeń		

i zajęć integracyjnych dla mieszkańców zagrożonych wykluczeniu społecznemu.	<ul style="list-style-type: none"> • Spadek liczby popełnianych przestępstw i wykroczeń; • Zmniejszenie różnic i podziałów społecznych; • Zwiększenie efektywności działań ochotniczych straży pożarnych; • Poprawa dostępności infrastruktury publicznej do potrzeb osób z ograniczoną mobilnością. 	<ul style="list-style-type: none"> • Badania jakościowe oceniające poczucie bezpieczeństwa mieszkańców; • Wielkość wydatków poniesionych na inwestycje.
A.4.3. Dopuszczenie i modernizacja ochotniczych straży pożarnych.		
A.4.4. Likwidacja barier architektonicznych w przestrzeni publicznej i gminnych placówkach.		

B. GOSPODARKA

B.1. Promocja gospodarcza gminy.

Kierunki działań	Oczekiwane rezultaty	Wskaźniki osiągnięcia
B.1.1. Wyznaczanie nowych terenów inwestycyjnych w dokumentach planistycznych gminy.	<ul style="list-style-type: none"> • Zwiększenie wpływów do budżetu gminy z tytułu tzw. renty planistycznej; • Zwiększenie przychodów gminy z podatku CIT; • Zmniejszenie bezrobocia; • Zwiększenie rozpoznawalności gminy w regionie; • Powstanie nowych zakładów pracy; • Realizacja inwestycji z zakresu infrastruktury transportowej i technicznej. 	<ul style="list-style-type: none"> • Wielkość wpływów do budżetu gminy z tytułu tzw. renty planistycznej; • Wielkość wpływów do budżetu gminy z podatku CIT; • Poziom bezrobocia; • Liczba nowych inwestorów; • Powierzchnia nowych terenów inwestycyjnych wyznaczonych w dokumentach planistycznych.
B.1.2. Przygotowanie i promocja terenów inwestycyjnych.		
B.1.3. Prowadzenie programu zachęt i ulg dla nowych inwestorów.		
B.1.4. Promocja lokalnych produktów, usług i przedsiębiorstw.		
B.1.5. Rozwój partnerstwa publiczno-prywatnego.		

B.2. Wsparcie lokalnej przedsiębiorczości.

Kierunki działań	Oczekiwane rezultaty	Wskaźniki osiągnięcia
B.2.1. Współpraca samorządu z lokalnymi przedsiębiorcami.	<ul style="list-style-type: none"> • Zwiększenie przychodów gminy z podatku CIT; • Zmniejszenie bezrobocia; • Wzrost poziomu przedsiębiorczości mieszkańców; • Wzrost liczby firm z sektora małych i średnich przedsiębiorstw; • Zwiększenie szans dzieci i młodzieży na rynku pracy. 	<ul style="list-style-type: none"> • Wielkość wpływów do budżetu gminy z podatku CIT; • Poziom bezrobocia; • Liczba firm z sektora małych i średnich przedsiębiorstw.
B.2.2. Programy szkoleń z zakresu przedsiębiorczości i doradztwa zawodowego dla mieszkańców.		
B.2.3. Wsparcie sektora małych i średnich przedsiębiorstw.		
B.2.4. Dostosowanie lokalnej oferty edukacyjnej do potrzeb rynku pracy.		

B.3. Zwiększenie stabilności i konkurencyjności rolnictwa.

Kierunki działań	Oczekiwane rezultaty	Wskaźniki osiągnięcia
B.3.1. Promocja lokalnych produktów rolnych.	<ul style="list-style-type: none"> • Zwiększenie liczby wyspecjalizowanych gospodarstw rolnych; • Wykorzystanie innowacyjnych technologii 	<ul style="list-style-type: none"> • Liczba wyspecjalizowanych gospodarstw rolnych; • Dane statystyczne dotyczące produktów
B.3.2. Ochrona gleb najlepszych klas bonitacyjnych na obszarach wiejskich.		

B.3.3. Programy wsparcia w przypadku klęsk żywiołowych i suszy.	w rolnictwie; <ul style="list-style-type: none"> • Zwiększenie rozpoznawalności lokalnych produktów w regionie i kraju; • Zmniejszenie bezrobocia. 	rolnych i wielkości gospodarstw rolnych; <ul style="list-style-type: none"> • Poziom bezrobocia.
B.3.4. Modernizacja rolnictwa i promocja wykorzystania innowacyjnych technologii w rolnictwie.		
B.3.5. Pomoc i wsparcie dla rolników zmieniających profil działalności.		

B.4. Rozwój i promocja infrastruktury turystycznej.

Kierunki działań	Oczekiwane rezultaty	Wskaźniki osiągnięcia
B.4.1. Promocja walorów turystycznych gminy.	<ul style="list-style-type: none"> • Wzrost liczby turystów odwiedzających gminę; • Wzrost liczby obiektów hotelowych, turystycznych i gastronomicznych; • Powstanie nowych szlaków pieszych i rowerowych; • Wzrost liczby gospodarstw agroturystycznych i ekologicznych; • Powstanie nowych terenów zieleni, sportu i rekreacji; • Zwiększenie rozpoznawalności gminy w regionie i kraju. 	<ul style="list-style-type: none"> • Liczba turystów odwiedzających gminę; • Długość szlaków pieszych i rowerowych; • Liczba obiektów hotelowych, turystycznych i gastronomicznych; • Liczba gospodarstw agroturystycznych i ekologicznych; • Wielkość wydatków poniesionych na inwestycje.
B.4.2. Rozbudowa i modernizacja infrastruktury turystycznej.		
B.4.3. Rozbudowa szlaków pieszych i rowerowych.		
B.4.4. Rozbudowa i modernizacja terenów zieleni, sportu i rekreacji.		
B.4.5. Promocja i wsparcie rozwoju gospodarstw agroturystycznych i ekologicznych.		
B.4.6. Tworzenie atrakcyjnych warunków do rozwoju bazy hotelowej, turystycznej i gastronomicznej		

B.5. Budowa efektywnej administracji samorządowej.

Kierunki działań	Oczekiwane rezultaty	Wskaźniki osiągnięcia
B.5.1. Rozwój zdalnej możliwości załatwienia spraw administracyjnych.	<ul style="list-style-type: none"> • Zwiększenie efektywności administracji publicznej; • Podniesienie kwalifikacji pracowników administracji publicznej; • Wzrost liczby spraw administracyjnych 	<ul style="list-style-type: none"> • Liczba spraw administracyjnych załatwianych drogą elektroniczną; • Liczba zrealizowanych kursów i szkoleń dla pracowników
B.5.2. Programy szkoleń i podniesienia kompetencji pracowników administracji publicznej.		

<p>B.5.3. Współpraca z innymi jednostkami samorządu terytorialnego.</p>	<p>załatwianych drogą elektroniczną;</p> <ul style="list-style-type: none"> • Zwiększenie udziału mieszkańców w życiu publicznym; • Zwiększenie poziomu zadowolenia mieszkańców z usług administracji publicznej. 	<p>administracji publicznej;</p> <ul style="list-style-type: none"> • Badania jakościowe dotyczące poziomu zadowolenia mieszkańców z jakości usług administracji publicznej.
<p>B.5.4. Rozbudowa i modernizacja obiektów administracji publicznej.</p>		

C. ŚRODOWISKO

C.1. Adaptacja do zmian klimatu.

Kierunki działań	Oczekiwane rezultaty	Wskaźniki osiągnięcia
C.1.1. Budowa zbiorników wodnych pełniących funkcje retencyjne i rekreacyjne.	<ul style="list-style-type: none"> • Zwiększenie poziomu retencji; • Zmniejszenie ryzyka wystąpienia powodzi i lokalnych podtopień; • Zmniejszenie ryzyka wystąpienia suszy; • Powstanie wielofunkcyjnych zbiorników retencyjnych; • Zmniejszenie nakładów finansowych na niwelowanie skutków zmian klimatu; • Zwiększenie bezpieczeństwa w gminie. 	<ul style="list-style-type: none"> • Wielkość wydatków poniesionych na niwelowanie skutków zmian klimatu; • Liczba zrealizowanych inwestycji z zakresu błękitno-zielonej infrastruktury; • Wielkość wydatków poniesionych na inwestycje.
C.1.2. Przeciwdziałanie suszy i jej skutkom.		
C.1.3. Zwiększanie odporności gminy na skutki zmian klimatu.		
C.1.4. Wspieranie realizacji inwestycji z zakresu błękitno-zielonej infrastruktury.		
C.1.5. Rozbudowa i modernizacja systemu kanalizacji deszczowej.		
C.1.6. Rozbudowa i modernizacja infrastruktury przeciwpowodziowej.		
C.1.7. Stworzenie sprawnego systemu monitoringu zagrożeń i wczesnego ostrzegania.		

C.2. Ochrona krajobrazu przyrodniczego i kulturowego.

Kierunki działań	Oczekiwane rezultaty	Wskaźniki osiągnięcia
C.2.1. Renowacja obiektów zabytkowych i o wysokich walorach kulturowych.	<ul style="list-style-type: none"> • Poprawa stanu technicznego obiektów zabytkowych i o wysokich walorach kulturowych; • Poprawa ładu przestrzennego; • Zwiększenie estetyki i czystości gminy; • Wzrost jakości i atrakcyjności terenów zielonych; • Poprawa klimatu akustycznego; • Wzrost liczby turystów odwiedzających gminę. 	<ul style="list-style-type: none"> • Liczba modernizacji i renowacji obiektów zabytkowych i o wysokich walorach kulturowych; • Przyjęcie uchwały krajobrazowej (tzw. reklamowej); • Liczba turystów odwiedzających gminę; • Wielkość wydatków poniesionych na inwestycje.
C.2.2. Zachowanie czytelności i atrakcyjności układu urbanistycznego miasta.		
C.2.3. Adaptacja obiektów zabytkowych do funkcji turystycznych lub kulturowych.		
C.2.4. Opracowanie uchwały krajobrazowej (tzw. reklamowej).		
C.2.5. Realizacja nowych nasadzeń i wysokiej jakości terenów zielonych dostępnych dla		

mieszkańców miasta i wsi.		
C.2.6. Promocja dziedzictwa historycznego, lokalnych tradycji i krajobrazu.		

C.3. Zachowanie walorów przyrodniczych.

Kierunki działań	Oczekiwane rezultaty	Wskaźniki osiągnięcia
C.3.1. Monitorowanie stanu środowiska.	<ul style="list-style-type: none"> • Zwiększenie świadomości ekologicznej mieszkańców; • Zwiększenie estetyki i czystości gminy; • Poprawa jakości powietrza; • Zmniejszenie zanieczyszczenia hałasem; • Zmniejszenie liczby indywidualnych zbiorników bezodpływowych; • Zmniejszenie liczby pieców opalanych paliwami stałymi; • Wzrost liczby turystów odwiedzających gminę. 	<ul style="list-style-type: none"> • Pomiary czystości środowiska; • Liczba indywidualnych zbiorników bezodpływowych; • Liczba pieców opalanych paliwami stałymi; • Wielkość wydatków poniesionych na inwestycje.
C.3.2. Prowadzenie działań edukacyjnych i informacyjnych z zakresu ekologii i ochrony przyrody.		
C.3.3. Uporządkowanie i optymalizacja gospodarki wodno-ściekowej na terenach wiejskich.		
C.3.4. Realizacja programów wspierania inwestycji proekologicznych, w tym wymiany pieców.		
C.3.5. Realizacja inwestycji niwelujących zanieczyszczenie powietrza i służących poprawie klimatu akustycznego.		
C.3.6. Likwidacja dzikich wysypisk śmieci i monitoring czystości lasów.		

C.4. Wykorzystanie proekologicznych i innowacyjnych technologii.

Kierunki działań	Oczekiwane rezultaty	Wskaźniki osiągnięcia
C.4.1. Termomodernizacja budynków i obiektów użyteczności publicznej.	<ul style="list-style-type: none"> • Zwiększenie niezależności i bezpieczeństwa energetycznego gminy; • Poprawa jakości powietrza; • Zmniejszenie zanieczyszczenia hałasem; • Zwiększenie wydajności energetycznej budynków i obiektów użyteczności 	<ul style="list-style-type: none"> • Pomiary czystości środowiska; • Moc energii wytwarzanej z instalacji wykorzystujących odnawialne źródła energii w gminie; • Koszty związane z eksploatacją
C.4.2. Rozwój wykorzystania instalacji produkujących energię ze źródeł odnawialnych.		
C.4.3. Stosowanie energooszczędnych systemów oświetlenia ulic i obiektów		

użyteczności publicznej.	publicznej;	infrastruktury publicznej;
C.4.4. Realizacja inwestycji z zakresu zrównoważonej mobilności.	<ul style="list-style-type: none">• Zmniejszenie kosztów związanych z eksploatacją infrastruktury publicznej.	<ul style="list-style-type: none">• Wielkość wydatków poniesionych na inwestycje.

D. PRZESTRZEŃ

D.1. Zrównoważony rozwój przestrzenny gminy oraz Kosowa Lackiego jako miasta.

Kierunki działań	Oczekiwane rezultaty	Wskaźniki osiągnięcia
D.1.1. Prowadzenie polityki przestrzennej gminy w oparciu o dokumenty planistyczne.	<ul style="list-style-type: none"> • Zwiększenie pokrycia gminy planami miejscowymi; • Zwiększenie wpływów do budżetu gminy z tytułu tzw. renty planistycznej; • Zwiększenie ładu przestrzennego; • Wzrost liczby inwestycji z zakresu zabudowy mieszkaniowej i usługowej; • Wzrost liczby mieszkańców; • Powstanie reprezentacyjnego centrum Kosowa Lackiego; • Zwiększenie jakości i dostępności terenów zieleni i rekreacji; • Zmniejszenie zjawiska rozlewania się zabudowy. 	<ul style="list-style-type: none"> • Liczba mieszkańców; • Udział powierzchni gminy pokrytej planami miejscowymi; • Liczba wydawanych rocznie decyzji o warunkach zabudowy i zagospodarowaniu terenu; • Wielkość wpływów do budżetu gminy z tytułu tzw. renty planistycznej; • Powierzchnia ogólnodostępnych terenów zieleni i rekreacji; • Wielkość wydatków poniesionych na inwestycje.
D.1.2. Aktualizacja i dostosowanie aktów planowania przestrzennego do obecnych regulacji prawnych i polityki przestrzennej gminy.		
D.1.3. Rozwój zabudowy mieszkaniowej i usługowej w sąsiedztwie istniejącej zabudowy.		
D.1.4. Budowa, rozbudowa i modernizacja ogólnodostępnych terenów zieleni i rekreacji.		
D.1.5. Rozwój zabudowy mieszkaniowej wielorodzinnej i towarzyszących jej usług na terenie miasta.		
D.1.6. Modernizacja ul. Wolności i wytworzenie reprezentacyjnego centrum miasta.		
D.1.7. Stworzenie atrakcyjnych miejskich terenów zielonych w dolinie Kosówki.		

D.2. Zwiększenie jakości i dostępności infrastruktury transportowej.

Kierunki działań	Oczekiwane rezultaty	Wskaźniki osiągnięcia
D.2.1. Budowa i modernizacja dróg.	<ul style="list-style-type: none"> • Zwiększenie bezpieczeństwa na drogach; • Optymalizacja układu komunikacyjnego gminy; • Poprawa jakości dróg publicznych; • Zmniejszenie zjawiska wykluczenia komunikacyjnego; 	<ul style="list-style-type: none"> • Liczba wypadków komunikacyjnych; • Liczba pasażerów transportu publicznego; • Liczba zrealizowanych inwestycji z zakresu transportu i komunikacji; • Liczba wybudowanych lub zmodernizowanych
D.2.2. Budowa i modernizacja infrastruktury pieszej i rowerowej.		
D.2.3. Poprawa bezpieczeństwa pieszych.		
D.2.4. Budowa południowo-wschodniej obwodnicy Kosowa		

Lackiego.	<ul style="list-style-type: none"> • Zwiększenie dostępności komunikacyjnej gminy; • Zwiększenie atrakcyjności inwestycyjnej gminy; • Zwiększenie atrakcyjności turystycznej gminy. 	<p>kilometrów dróg, ciągów pieszych i rowerowych;</p> <ul style="list-style-type: none"> • Wielkość wydatków poniesionych na inwestycje; • Liczba nowych inwestorów; • Liczba turystów odwiedzających gmin.
D.2.5. Rozwój oferty połączeń autobusowych.		
D.2.6. Modernizacja taboru i infrastruktury służącej komunikacji publicznej.		
D.2.7. Przywrócenie pasażerskiego ruchu pociągów na linii kolejowej nr 55 Sokołów Podlaski – Małkinia.		
D.2.8. Organizacja transportu dla osób starszych i z niepełnosprawnością.		
D.3. Zwiększenie jakości i dostępności infrastruktury technicznej.		
Kierunki działań	Oczekiwane rezultaty	Wskaźniki osiągnięcia
D.3.1. Rozbudowa i modernizacja sieci wodociągowej.	<ul style="list-style-type: none"> • Zwiększenie liczby gospodarstw domowych podłączonych do sieci wodociągowej; • Zwiększenie liczby gospodarstw domowych podłączonych do sieci kanalizacyjnej; • Zwiększenie liczby gospodarstw domowych podłączonych do sieci gazowej; • Poprawa jakości stanu wód i gleb; • Zmniejszenie zjawiska wykluczenia cyfrowego. 	<ul style="list-style-type: none"> • Liczba wybudowanych lub zmodernizowanych kilometrów sieci wodociągowej, kanalizacyjnej i gazowej; • Pomiary czystości środowiska; • Wielkość wydatków poniesionych na inwestycje.
D.3.2. Rozbudowa i modernizacja sieci kanalizacji sanitarnej.		
D.3.3. Rozbudowa i modernizacja sieci gazowej.		
D.3.4. Budowa, rozbudowa i modernizacja elementów infrastruktury technicznej.		
D.3.5. Zwiększenie dostępu do internetu.		

IV. CZĘŚĆ PRZESTRZENNA

1. MODEL STRUKTURY FUNKCJONALNO-PRZESTRZENNEJ

STRUKTURA SIECI OSADNICZEJ

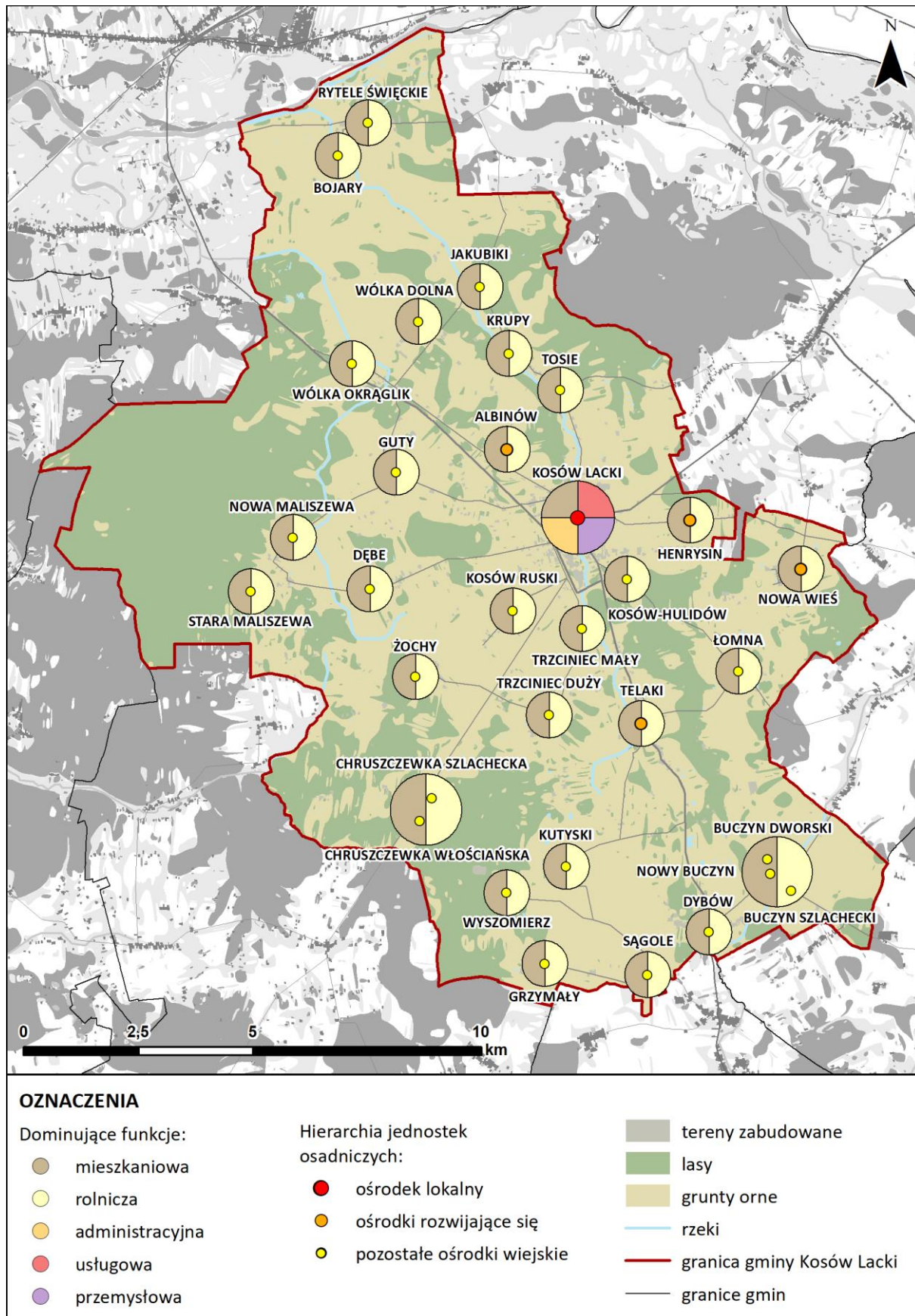
Siedzibą gminy jest miasto Kosów Lacki położone w jej wschodniej części. Gmina podzielona jest na 32 obręby ewidencyjne. Większość miejscowości położona jest w centralnej i południowej części gminy wzdłuż głównych ciągów komunikacyjnych. Północne i zachodnie tereny Kosowa Lackiego to obszary pełniące funkcje przyrodnicze. Są to tereny parku krajobrazowego położone w dolinie Bugu i pokryte w znacznej części lasami, dlatego gęstość zaludnienia jest tam niewielka.

Centralna i południowa część gminy to tereny, na które najintensywniej oddziałują miasto Kosów Lacki oraz siedziba powiatu – Sokołów Podlaski. Kosów Lacki oprócz siedziby administracyjnej gminy stanowi miejsce zamieszkania ponad jednej trzeciej mieszkańców gminy oraz siedzibę najważniejszych usług społecznych i zakładów produkcyjnych. Jest biegunem rozwoju pozytywnie oddziałującym na miejscowości wiejskie w jego otoczeniu. Sokołów Podlaski, położony na południe od gminy, jako siedziba powiatu jest także siedzibą usług wyższego rzędu, takich jak szpital lub szkoły średnie.

Cztery miejscowości – Henrysin, Nowa Wieś, Albinów i Telaki, zostały wskazane jako miejscowości rozwijające się. Położenie wzdłuż głównych szlaków komunikacyjnych oraz w sąsiedztwie miasta wpływa na większy niż w pozostałej części gminy ruch inwestycyjny w tych miejscowościach. Pośród miejscowości wiejskich w gminie, one cechują się największą dynamiką i potencjałem do rozwoju stając się ośrodkami satelickimi miasta Kosów Lacki.

W pozostałych wsiach dominują funkcja mieszkaniowa, w tym głównie zabudowa zagrodowa i gospodarstwa rolne oraz funkcja rolnicza. Są to niewielkie miejscowości o zwartej zabudowie w typie ulicówek. Zabudowania otoczone są łąkami gruntów rolnych. We wsiach, oprócz niewielkich obiektów handlowych, obiektów sakralnych i ochotniczych straży pożarnych brakuje innych usług.

Rysunek 2 Struktura sieci osadniczej gminy Kosów Lacki



Źródło: Opracowanie własne

SYSTEM POWIĄZAŃ PRZYRODNICZYCH

Gmina Kosów Lacki pod względem przyrodniczym jest dosyć zróżnicowana. Północna część gminy znajduje się w dolinie Bugu, zachodnią część gminy w dużym stopniu pokrywają lasy, natomiast południowa część położona na wysoczyźnie to głównie tereny rolne. Z tego względu rzeźba terenu także jest dosyć zróżnicowana, wysokości bezwzględne wahają się od około 100 m n.p.m. do około 170 m n.p.m. Na terenie gminy występują liczne złoża kruszyw naturalnych.

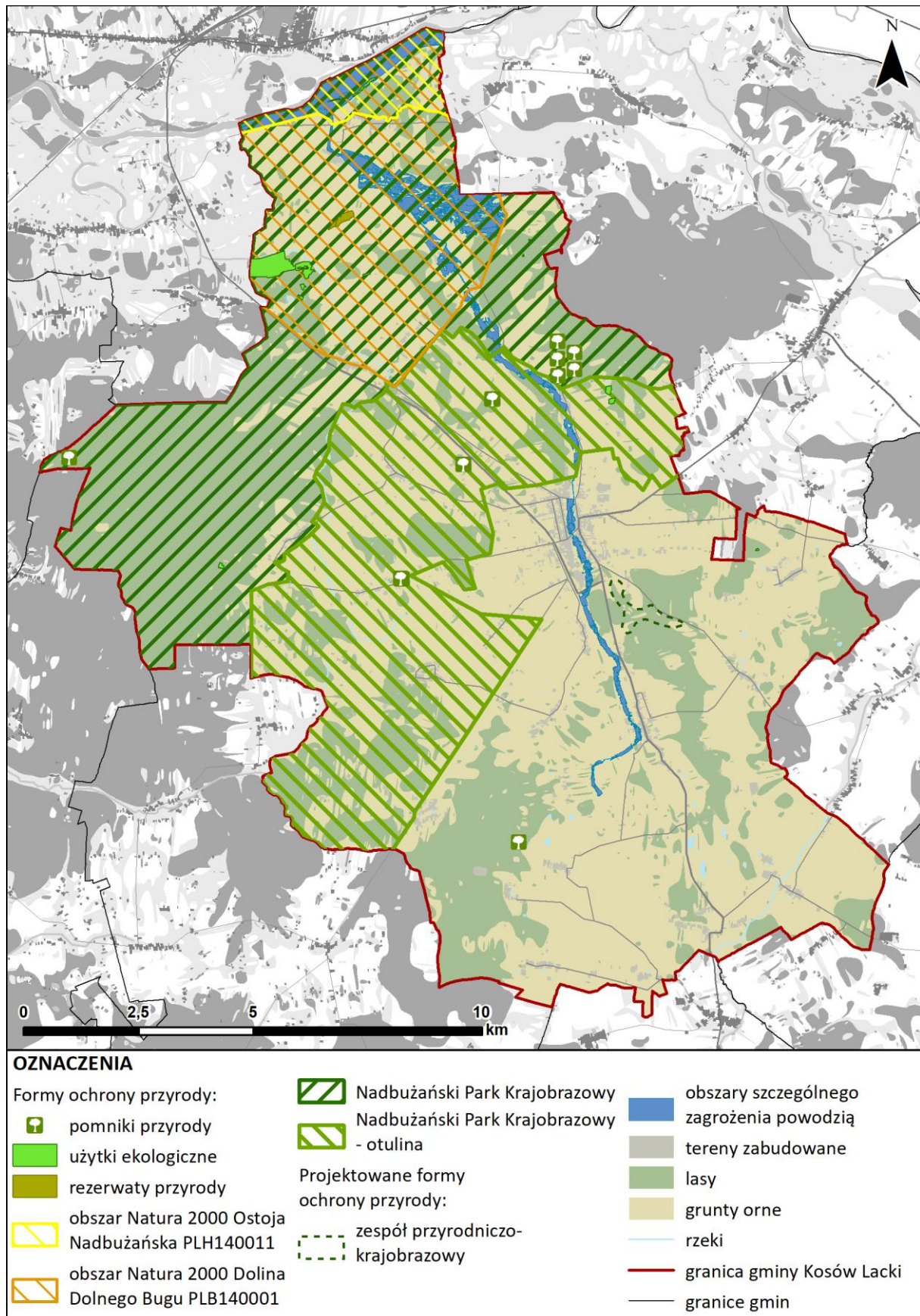
Lasy na terenie gminy pokrywają około 30% jej powierzchni. Pozostała część w większości użytkowana jest rolniczo, w tym 36% użytków rolnych stanowią trwałe użytki zielone, czyli m. in. łąki i pastwiska. Przez gminę przepływa rzeka Kosówka, która stanowi lewobrzeżny dopływ Bugu.

Na terenie gminy Kosów Lacki znajdują się liczne formy ochrony przyrody. Nadbużański Park Krajobrazowy, wraz z otuliną, obszar Natura 2000 Dolina Dolnego Bugu (PLB140001) i obszar Natura 2000 Ostoja Nadbużańska (PLH140011) obejmują północny i zachodni fragment gminy. W miejscowości Bojary znajduje się rezerwat przyrody „Bojarski Grąd”. W granicach gminy zlokalizowanych jest także 13 użytków ekologicznych i 8 pomników przyrody.

Postulowane jest utworzenie zespołu przyrodniczo-krajobrazowego o nazwie „Hulidów-Natolin” o powierzchni 66 ha w miejscowości Kosów-Hulidów położonej na południe od miasta. Projektowany obszar obejmuje dolinę prawobrzeżnego dopływu rzeki Kosówki. Znajdują się na nim dobrze zachowane łąki olszowo-jesionowe, płaty wysokich turzyc, kępy olsów i roślinności szuwarowej.

Gmina Kosów Lacki w całości położona jest w granicach obszaru funkcjonalnego „Zielone Płuca Polski”, którego idea wyłoniła się w latach osiemdziesiątych ubiegłego wieku. Wskazany teren został wyróżniony jako obszar o wysokich walorach przyrodniczych, krajobrazowych i kulturowych, wyjątkowy na skalę europejską, w którym postęp cywilizacyjny i rozwój gospodarczy powinny iść w parze z ochroną środowiska i zasadami zrównoważonego rozwoju.

Rysunek 3 System powiązań przyrodniczych



Źródło: Opracowanie własne

INFRASTRUKTURA TRANSPORTOWA

Głównymi elementami sieci transportowej w gminie Kosów Lacki są drogi wojewódzkie nr 627 łącząca Ostrołękę z Sokołowem Podlaskim oraz droga wojewódzka nr 695 łącząca Kosów Lacki z Ceranowem. Układ komunikacyjny gminy tworzy także 12 dróg powiatowych, 46 dróg gminnych i pozostałe drogi niepubliczne. Około 5 km od granicy gminy przebiega droga krajowa nr 63. Transport publiczny w gminie obsługiwany jest jedynie przez komunikację autobusową.

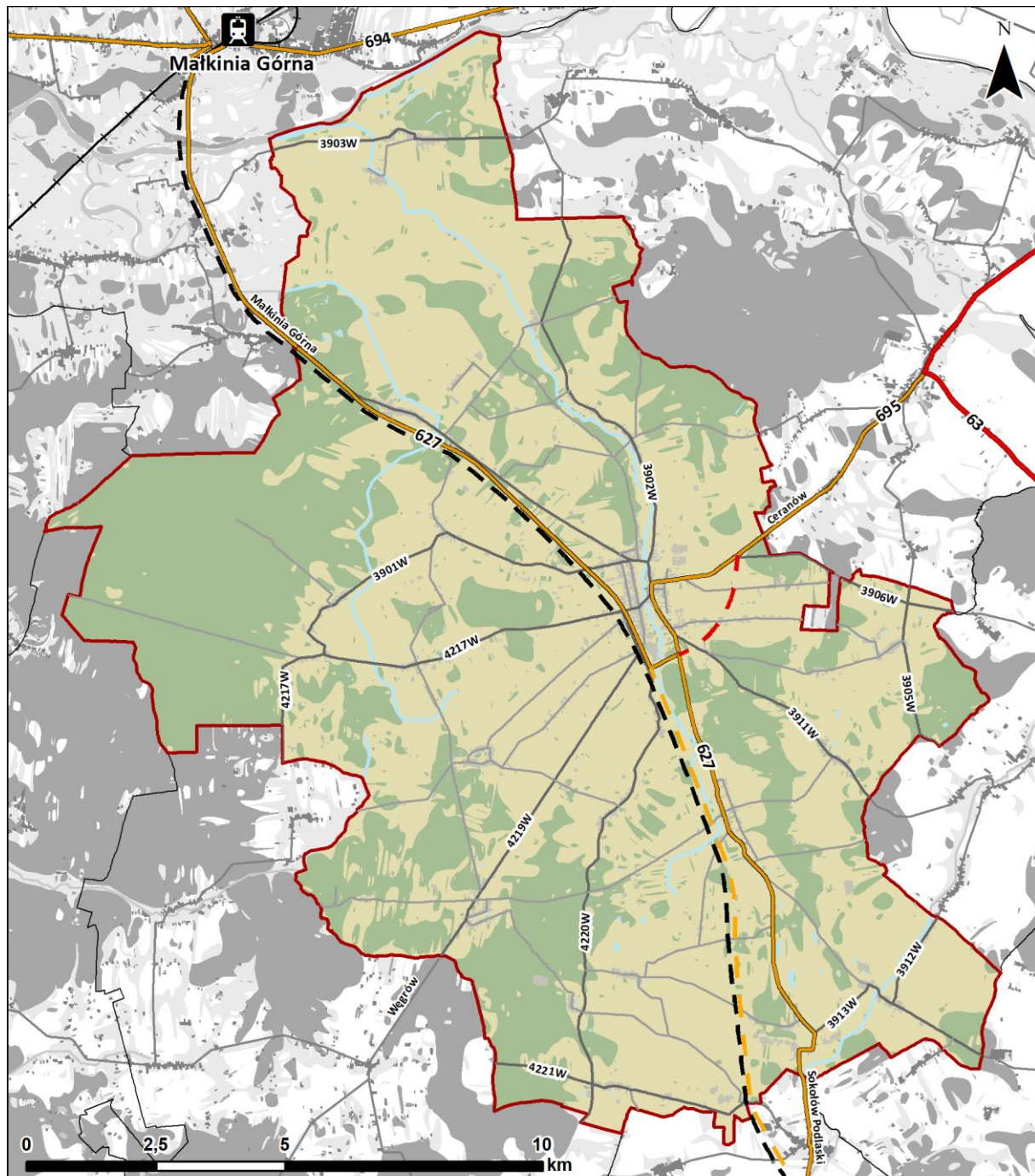
Plan Zagospodarowania Województwa Mazowieckiego wskazuje plan budowy drogi wojewódzkiej nr 627 na odcinku Kosów Lacki – Sokołów Podlaski po nowym śladzie zdemontowanej linii kolejowej nr 55. Realizacja tego przedsięwzięcia rozpoczęła się na początku 2024 r.¹ Drugą planowaną inwestycją drogową, która przedstawiona została w Studium uwarunkowań i kierunków zagospodarowania przestrzennego gminy Kosów Lacki jest południowo-wschodnia obwodnica miasta. Ze względu na brak przeprowadzonych dotychczas prac projektowych nad obwodnicą, jej przebieg zobrazowany na poniższym rysunku ma charakter orientacyjny i przedstawia jeden z wariantów zaproponowanych w Studium.

W sąsiadującej z Kosowem Lackim od północy gminie Małkinia Górna, w odległości ok. 17 km od granicy gminy znajduje się najbliższa stacja kolejowa Małkinia. Stacja należy do linii nr 6 Zielonka – Kuźnica Białostocka. Zatrzymują się na niej pociągi podmiejskie Kolei Mazowieckich kursujące do Warszawy oraz pociągi dalekobieżne kursujące do Warszawy i Białegostoku.

Niegdyś przez gminę przebiegała linia kolejowa nr 55 relacji Małkinia – Siedlce. Na terenie gminy znajdowały się trzy przystanki osobowe: Wólka Okrąglik, Kosów Lacki i Telaki. W 2004 r. linia została zlikwidowana i częściowo rozebrana. Obecnie przywrócenie linii kolejowej na tym odcinku postulowane jest w Planie Zagospodarowania Województwa Mazowieckiego.

¹ 22 lutego 2024 r. Wojewoda Mazowiecki wydał decyzję Nr 27/SPEC/2024 o zezwoleniu na realizację inwestycji drogowej pn.: „Budowa drogi wojewódzkiej nr 627 na odcinku Kosów Lacki – Sokołów Podlaski”

Rysunek 4 Korytarze i elementy sieci transportowych



OZNACZENIA



stacja kolejowa

— linia kolejowa

Istniejący układ drogowy:

— 63 — droga krajowa z numerem

— 627 — droga wojewódzka z numerem

— 4221W — droga powiatowa z numerem

— droga gminna

Projektowane elementy układu transportowego:

— — wschodnia obwodnica miasta

— — zmiana przebiegu drogi wojewódzkiej nr 627

— — postulowana linia kolejowa

— tereny zabudowane

— lasy

— grunty orne

— rzeki

— granica gminy Kosów Lacki

— granice gmin

Źródło: Opracowanie własne

INFRASTRUKTURA TECHNICZNA

Kosów Lacki posiada dobrze rozwiniętą sieć infrastruktury technicznej. Do sieci wodociągowej dostęp mają niemal wszyscy mieszkańcy gminy. Rozbudowy na tereny wiejskie wymaga sieć kanalizacyjna. Objęte nią jest większość miasta, ale mieszkańcy wsi korzystają głównie z systemów indywidualnych – zbiorników bezodpływowych i przydomowych oczyszczalni ścieków. Od 2023 r. w gminie działa nowa oczyszczalnia ścieków komunalnych zlokalizowana w Kosowie Lackim. Woda pobierana jest z ujęcia wody znajdującego się w Kosowie Lackim.

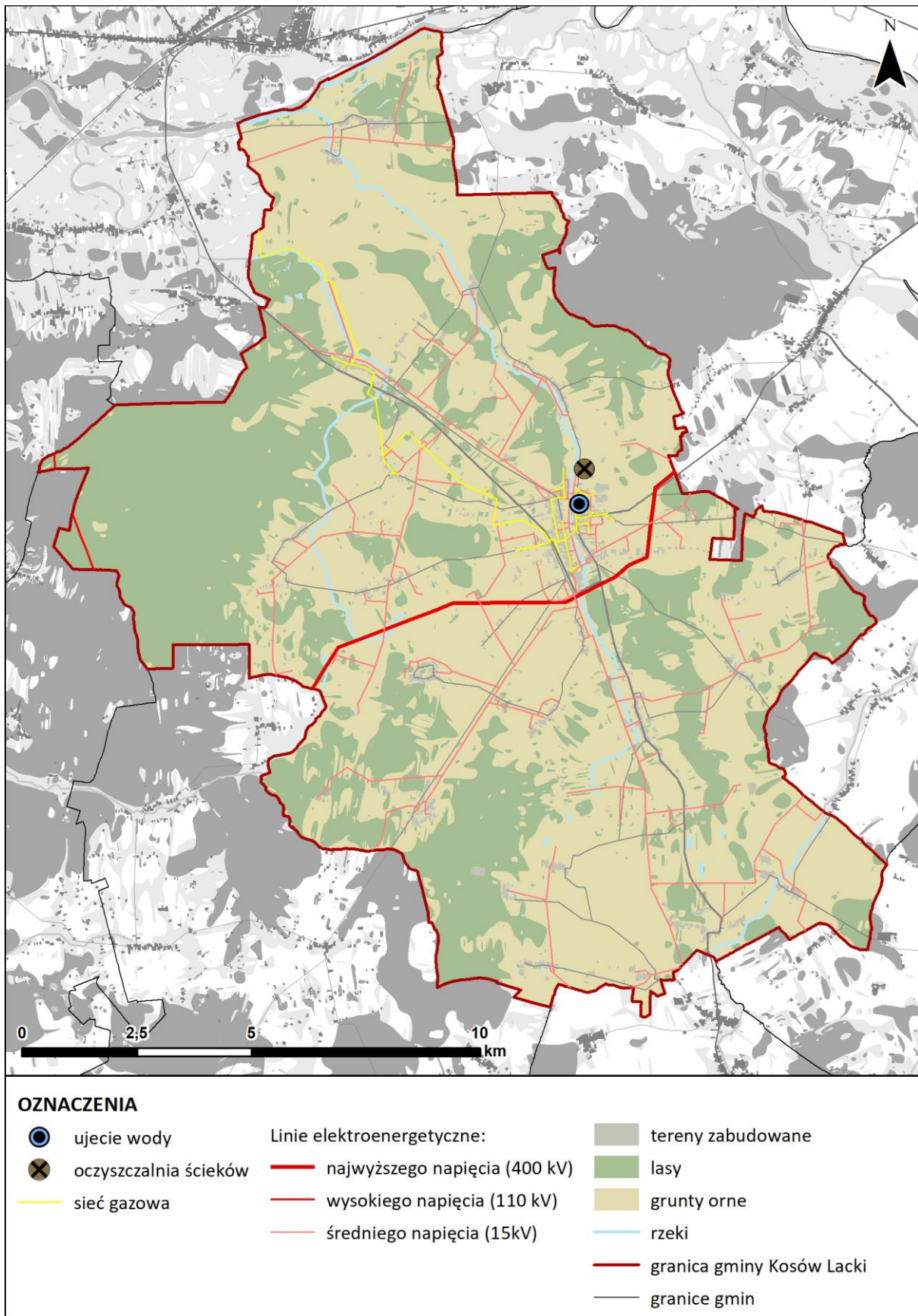
Od 2019 r. w Kosowie Lackim funkcjonuje sieć gazowa. Gaz doprowadzany jest rurociągiem średniego ciśnienia z Małkini Górnej. Dystrybutorem gazu w gminie jest firma Duon Dystrybucja sp. z o.o. Z sieci gazowej korzystają mieszkańcy Kosowa Lackiego, Kosowa Ruskiego, Gut i Wólki Okrąglik. Dalsza rozbudowa infrastruktury gazowej w gminie zależy od zainteresowania mieszkańców i inwestora.

Przez gminę przebiega linia elektroenergetyczna najwyższego napięcia 400 kV Stanisławów – Narew oraz linia elektroenergetyczna wysokiego napięcia 110 kV Ostrołęka – Siedlce. Gmina zasilana jest w energię elektryczną z sieci linii średniego napięcia. Dostawcą energii w Kosowie Lackim jest PGE Polska Grupa Energetyczna S.A.

Odbiór odpadów w gminie Kosów Lacki realizują różne podmioty wybierane przez władze gminy w drodze przetargu. Punkt Selektywnego Zbierania Odpadów Komunalnych (PSZOK) prowadzony jest na podstawie umowy zawartej z Zakładem Gospodarki Komunalnej Sp. z o.o. w Stoczku, poza granicami gminy. Odpady komunalne z terenu gminy trafiają do zakładów w Siedlcach, Woli Suchożebrskiej, Ostrowi Mazowieckiej, Starym Lubiejewie i Ostrołęce.

W zakresie infrastruktury technicznej intensywne prace w gminie dotyczą systemów retencyjnych służących zapobieganiu coraz częściej występujących powodzi, podtopień i suszy. Prowadzone działania polegają głównie na odnawianiu naturalnych zbiorników wodnych. Planowana jest także budowa zbiornika retencyjnego pełniącego jednocześnie funkcje rekreacyjne w dolinie rzeki Kosówki.

Rysunek 5 Główne elementy infrastruktury technicznej



Źródło: Opracowanie własne

INFRASTRUKTURA TURYSTYCZNA

Gmina Kosów Lacki posiada duży potencjał turystyczny. W swoich granicach zawiera zarówno ważne historycznie obiekty, ale również tereny atrakcyjne przyrodniczo. W gminie znajdują się 4 obiekty wpisane do rejestru zabytków – zespół dworsko-parkowy w Dębie wybudowany na początku XX w. przez Feliksa Chruścickiego, neogotycki kościół parafialny pw. Narodzenia Najświętszej Maryi Panny w Kosowie Lackim, zespół dworski w Tosiach oraz były hitlerowski obóz zagłady Treblinka. Oprócz tego, ważnymi punktami na turystycznej mapie Kosowa Lackiego są pomniki, przydrożne kapliczki i figury oraz inne cenne obiekty, w tym drewniany młyn w Jakubikach i dwór w Nowej Wsi. Ciekawym elementem kosowskiej historii jest odnalezienie w tutejszym kościele parafialnym w 1964 roku obrazu słynnego hiszpańskiego artysty El Greco – „Ekstaza św. Franciszka”, który obecnie eksponowany jest w Muzeum Diecezjalnym w Siedlcach.

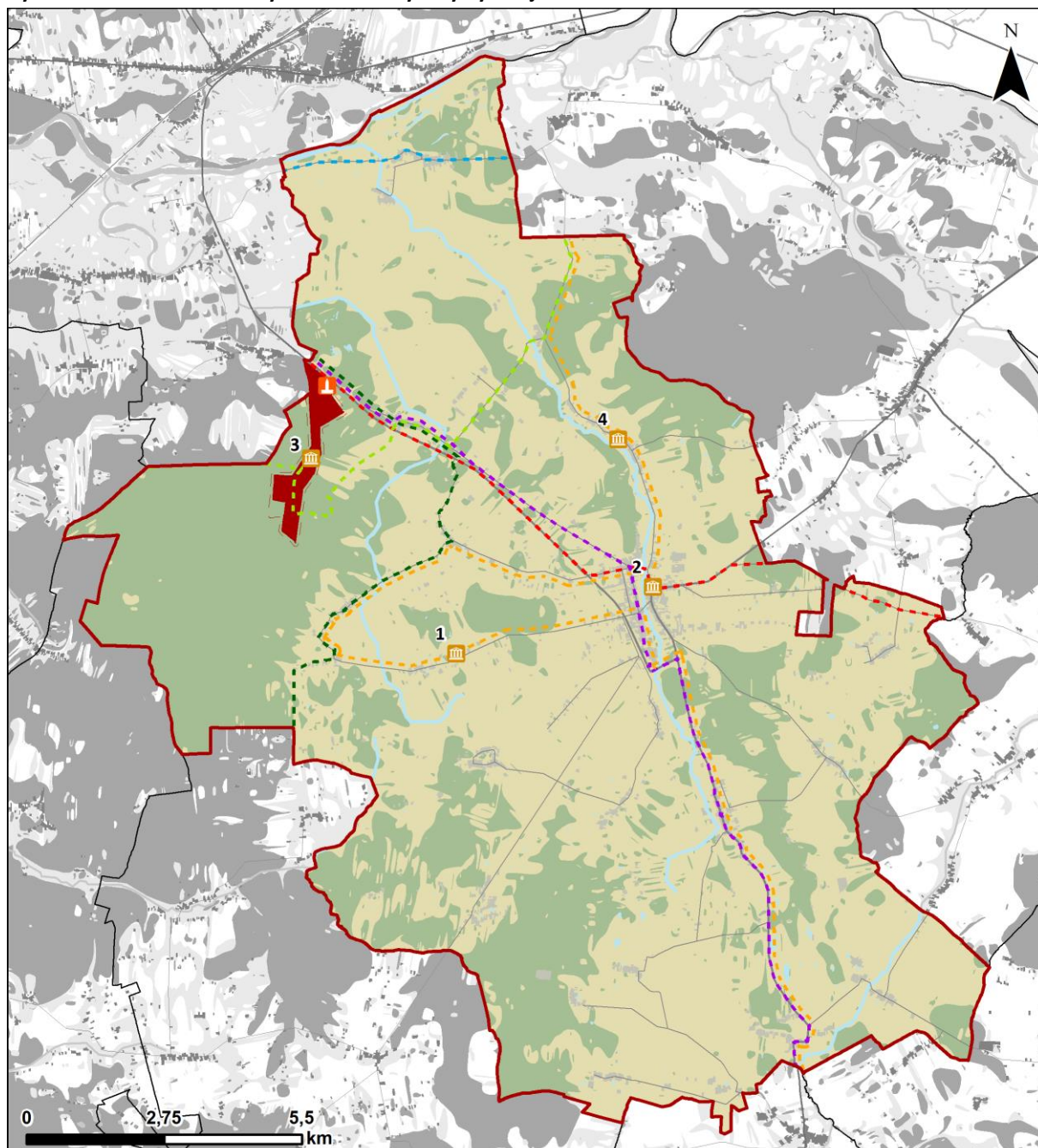
Najważniejszym miejscem pamięci na terenie gminy jest Muzeum Walki i Męczeństwa w Treblince upamiętniające wybudowany w czasie II wojny światowej nazistowski obóz zagłady i jego ofiary. Szacuje się, że w tym miejscu zostało zamordowanych około 800 tysięcy ludzi. Muzeum rocznie odwiedza od 30 do 50 tysięcy osób.

Kosów Lacki posiada także atrakcyjne walory przyrodnicze. Północno-zachodnią część gminy obejmuje Nadbużański Park Krajobrazowy, natomiast jest północny kraniec położony jest w dolinie Bugu. Na terenie parku wytyczone są ścieżki edukacyjne, na których można podziwiać bogactwo lokalnej przyrody, w tym 93 gatunki roślin objęte ochroną całkowitą i 22 ssaki objęte ochroną ścisłą. W całym parku występuje 1027 gatunków roślin, co stanowi około 86% flory Niżu Polskiego. W miejscowości Bojary znajduje się florystyczny rezerwat przyrody „Bojarski Grąd”, w którym rosną pięknie kwitnące chronione rośliny, takie jak pełnik europejski i wielosił błękitny.


Przez obszar gminy przebiega wiele szlaków turystycznych pieszych, rowerowych oraz szlak turystyki zmotoryzowanej. Ze względu na dobre warunki aktywnego spędzania wolnego czasu na świeżym powietrzu, w Kosowie Lackim funkcjonuje kilka gospodarstw agroturystycznych oferujących różne atrakcje związane także z tradycją i kulturą regionu².

² Przewodniki Turystyczne Powiatu Sokołowskiego, 2015, <https://samorząd.gov.pl/web/powiat-sokolowski/przewodnik>


Rysunek 6 Główne elementy infrastruktury turystycznej



OZNACZENIA

 Obiekty wpisane do rejestru zabytków:

1. Zespół dworsko-parkowy w Dębie
2. Kościół parafialny p.w. Narodzenia NMP w Kosowie Lackim
3. Były hitlerowski obóz zagłady Treblinka
4. Zespół dworski w Tosie

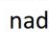
 teren byłego hitlerowskiego obozu zagłady w Treblince

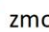
 granica strefy ochronnej pomnika zagłady


 Muzeum Treblinka

szlaki turystyczne:

 nadbużański szlak rowerowy


 nadbużański szlak turystyki

 zmotoryzowanej

 rowerowa ścieżka przyrodnicza

 pieszy szlak turystyczny "Doliną Bugu"

 nadbużański szlak Sokółów Podlaski - Treblinka

 szlak powiatu sokołowskiego - trasa 2

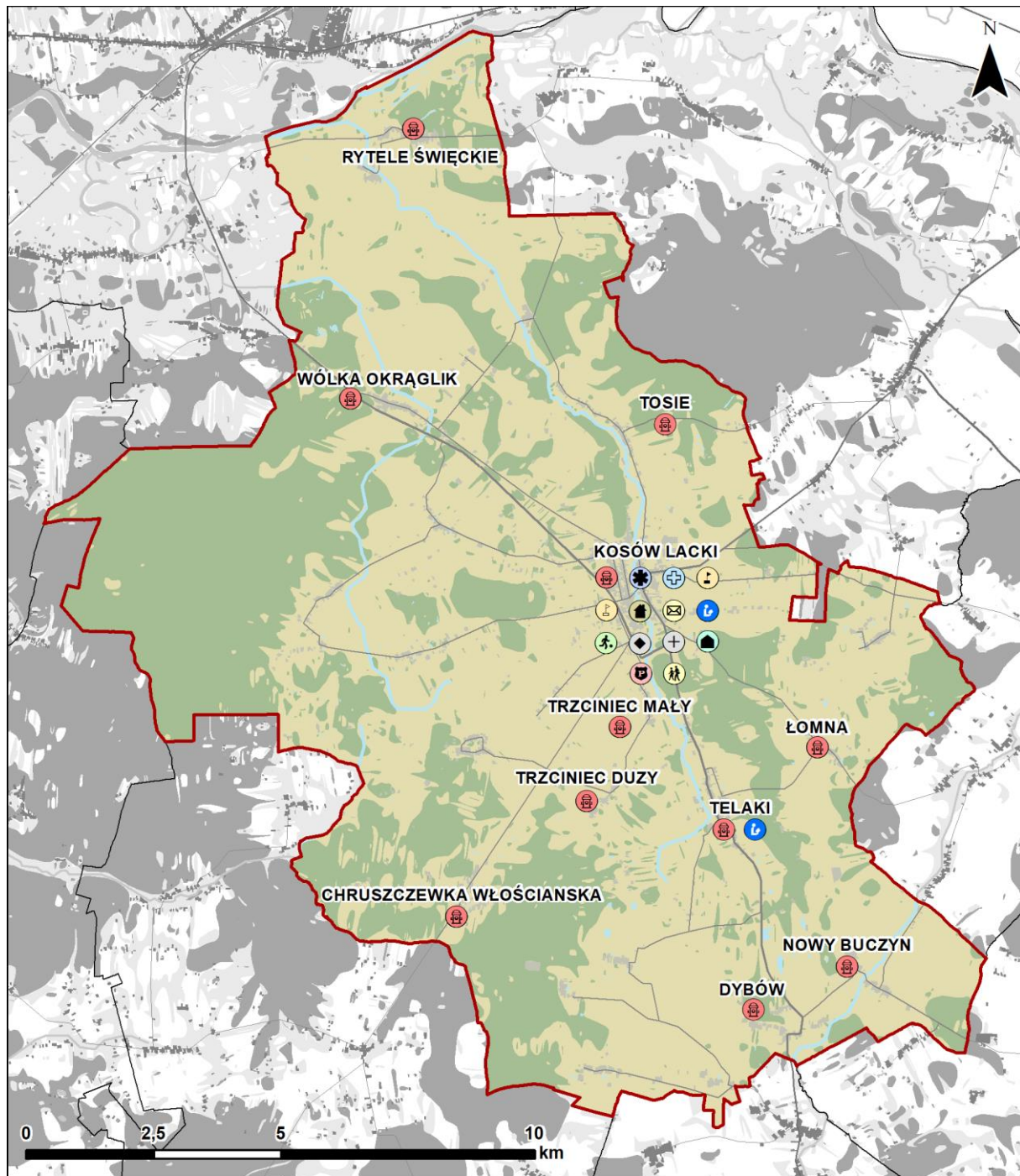
Źródło: Opracowanie własne

INFRASTRUKTURA SPOŁECZNA

Obiekty infrastruktury społecznej w gminie Kosów Lacki znajdują się tylko w mieście. Jedynymi obiektami poza na wsiach są jednostki ochotniczej straży pożarnej, świetlice wiejskie i filia biblioteki publicznej w Telakach. Skupienie elementów infrastruktury społecznej w ośrodku gminnym jest uzasadnione ze względu na rozproszoną zabudowę na obszarze wiejskim. Kosów Lacki zamieszkuje największy udział mieszkańców gminy, natomiast miejscowości wiejskie liczą nierzadko po kilkadziesiąt mieszkańców i cechują się dużym rozproszeniem na obszarze gminy.

W zakresie infrastruktury społecznej kluczowy jest rozwój, który zgodnie z celami strategicznymi i kierunkami działań skupia się na poprawie jakości oferowanych usług i dostępności, w szczególności dla mieszkańców wsi. Modernizacja i rozbudowa istniejących obiektów powinna wynikać z lokalnych uwarunkowań i potrzeb społeczności lokalnej. Budowa nowych elementów infrastruktury powinna towarzyszyć rozwojowi zabudowy mieszkaniowej.

Rysunek 7 Główne elementy infrastruktury społecznej



OZNACZENIA

- | | | | | | |
|--|--------------------------------|--|------------------------------|--|---------------------------|
| | straż pożarna | | biblioteka | | tereny zabudowane |
| | ośrodki zdrowia | | ośrodki sportu lub rekreacji | | lasy |
| | apteki | | religijne | | grunty orne |
| | szkoła podstawowa | | cmentarz | | rzeki |
| | oddziały przedszkolne i żłobki | | dom kultury | | granica gminy Kosów Lacki |
| | urząd | | policja | | granice gmin |
| | poczta | | ośrodek pomocy społecznej | | |

Źródło: Opracowanie własne

MODEL STRUKTURY FUNKCJONALNO - PRZESTRZENNEJ

Model struktury funkcjonalno-przestrzennej przedstawiony poniżej jest całościowym przedstawieniem elementów opisanych w poprzednich rozdziałach ze wskazaniem kierunków rozwoju poszczególnych części gminy. Model obrazuje kierunki rozwoju w zagospodarowaniu gminy w oparciu o cele strategiczne i kierunki działań przedstawione w części strategicznej niniejszego dokumentu. Na poniższym rysunku zaprezentowano najważniejsze uwarunkowania wpływające na zmiany w zagospodarowaniu, w szczególności rozwój nowej zabudowy z zakresu sieci osadniczej, środowiska przyrodniczego, sieci komunikacyjnej, sieci infrastruktury technicznej oraz dziedzictwa kulturowego. Kluczowe uwarunkowania występujące w gminie to obszary szczególnego zagrożenia powodzią, formy ochrony przyrody oraz teren byłego hitlerowskiego obozu zagłady w Treblince, wraz z jego strefą ochronną.

Model struktury funkcjonalno-przestrzennej wskazuje także rozwój poszczególnych elementów zagospodarowania gminy, które zostały opisane także w poprzednich rozdziałach. Planowane w gminie inwestycje to m. in. zbiornik retencyjny w dolinie rzeki Kosówki, południowo-wschodnia obwodnica Kosowa Lackiego, przywrócenie linii kolejowej oraz utworzenie zespołu przyrodniczo-krajobrazowego „Hulidów-Natolin”. Model, podobnie jak szczegółowe ustalenia strategii, nie wyczerpuje jednak katalogu inwestycji, które powinny zostać zrealizowane w ciągu 10 lat obowiązywania niniejszego dokumentu. Szczegółowa lokalizacja przedsięwzięć przedstawionych na modelu oraz realizowanych w przyszłości w zależności od potrzeb powinna być ustalana w oparciu o niezbędne analizy zgodne z zapisami dokumentów planistycznych oraz strategicznych gminy.

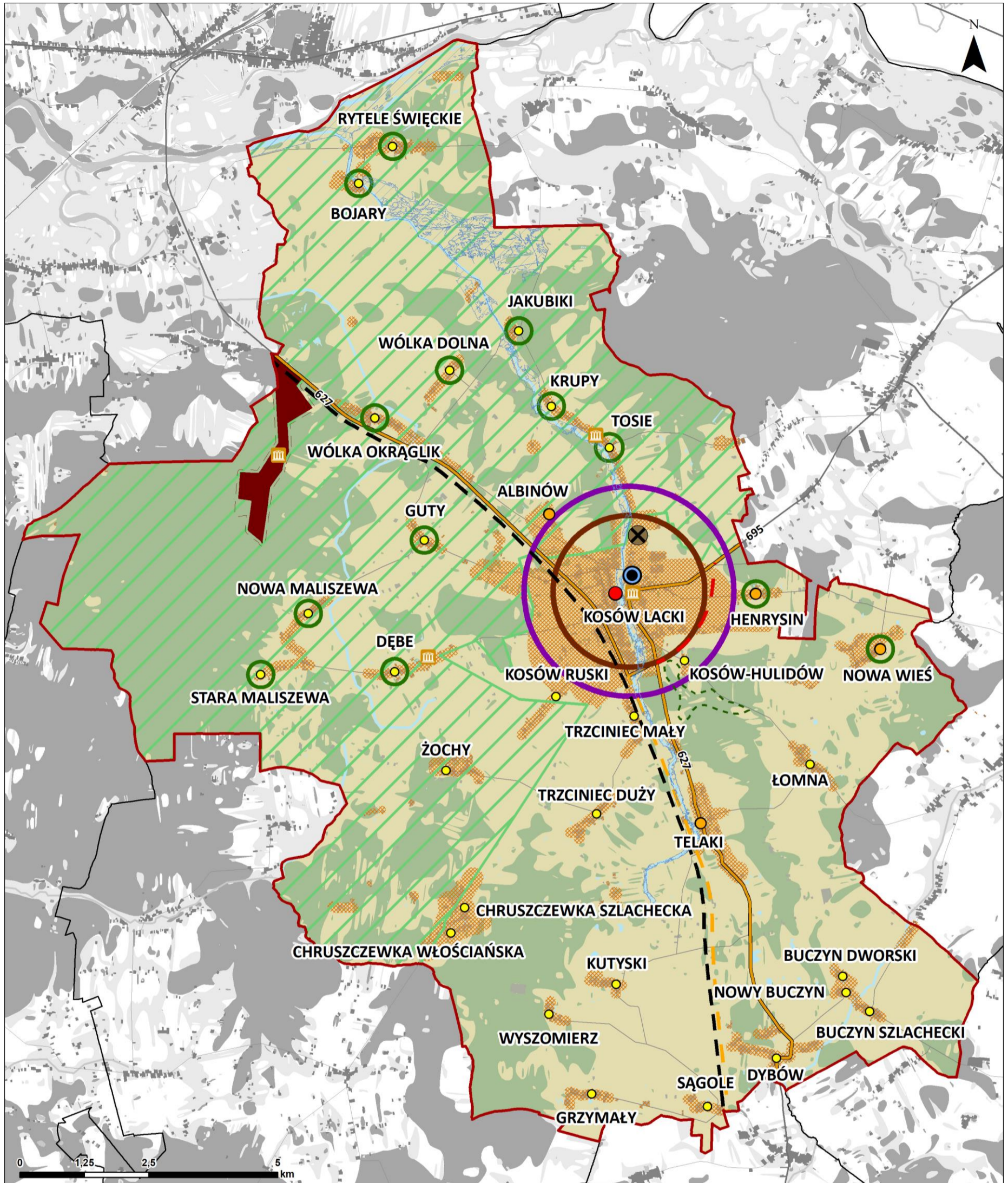
Miasto Kosów Lacki zostało wskazane w modelu struktury funkcjonalno-przestrzennej jako lokalny ośrodek pełniący funkcję bieguna wzrostu. Miasto oddziałuje na sąsiednie miejscowości zapewniając ich mieszkańcom miejsca pracy oraz dostęp do podstawowych usług społecznych, a także stanowiąc siedzibę administracyjną gminy. Najintensywniejszy rozwój zabudowy powinien odbywać się w mieście i na jego obrzeżach ze wskazaniem rozwoju zabudowy mieszkaniowej wielorodzinnej w celu zaspokojenia potrzeb mieszkaniowych mieszkańców gminy i osób napływających do Kosowa Lackiego w celach zarobkowych. Miasto zostało wskazane także jako ośrodek rozwoju funkcji gospodarczych i w tym celu wspieranie istniejących zakładów produkcyjnych oraz wyznaczanie nowych terenów inwestycyjnych.

Budownictwo w pozostałych miejscowościach gminy powinno rozwijać się w oparciu o uzupełnianie istniejącej zabudowy, aby ograniczyć zjawisko rozlewania się zabudowy. Powstawanie nowych terenów mieszkaniowych należy planować w taki sposób, aby zapewnić mieszkańcom odpowiedni dostęp do usług i transportu publicznego. Wśród miejscowości wiejskich największą dynamiką rozwoju charakteryzują się ośrodki sąsiadujące z miastem, w szczególności te położone wzdłuż głównych ciągów komunikacyjnych.

Szansą w rozwoju miejscowości wiejskich w gminie jest wykorzystanie jej walorów przyrodniczych i kulturowych stwarzających korzystne warunki do rozwoju turystyki. Model struktury funkcjonalno-przestrzennej wskazuje miejscowości położone na terenach o największych walorach turystycznych predysponowane do rozwoju infrastruktury turystycznej, wspierania powstawaniu gospodarstw agroturystycznych, obiektów noclegowych i gastronomicznych oraz promocji gminy w kraju i regionie.

Poniższy model struktury funkcjonalno-przestrzennej obrazuje kierunki rozwoju gminy oraz realizację niektórych z celów strategicznych. Jest to jednak ogólnikowe zobrazowanie o małej skali i niskim poziomie szczegółowości, dlatego zarówno granice poszczególnych terenów, jak i lokalizacje planowanych inwestycji powinny być doprecyzowane w aktach planowania przestrzennego i na etapie konkretnych działań inwestycyjnych.

Rysunek 8 Model struktury funkcjonalno-przestrzennej



STRUKTURA FUNKCJONALNO-PRZESTRZENNA	ŚRODOWISKO PRZYRODNICZE	UKŁAD KOMUNIKACYJNY	INFRASTRUKTURA TECHNICZNA	POZOSTAŁE OZNACZENIA
<p>Hierarchia jednostek osadniczych:</p> <ul style="list-style-type: none"> ● ośrodek lokalny - biegun wzrostu ● ośrodki rozwijające się ● pozostałe ośrodki wiejskie <p>Ośrodki predysponowane do rozwoju funkcji:</p> <ul style="list-style-type: none"> ○ mieszkaniowej wielorodzinnej ○ gospodarczej ○ turystycznej ■ kierunki rozwoju zabudowy 	<ul style="list-style-type: none"> ▨ obszary szczególnego zagrożenia powodzią ▨ tereny o największych walorach przyrodniczych <p>Projektowane formy ochrony przyrody:</p> <ul style="list-style-type: none"> ▨ zespół przyrodniczo-krajobrazowy 	<p>627 droga wojewódzka z numerem</p> <p>Projektowane elementy układu transportowego:</p> <ul style="list-style-type: none"> - - - wschodnia obwodnica miasta - - - zmiana przebiegu drogi wojewódzkiej nr 627 - - - postulowana linia kolejowa 	<ul style="list-style-type: none"> ● ujęcie wody ⊗ oczyszczalnia ścieków <p>DZIEDZICTWO KULTUROWE</p> <ul style="list-style-type: none"> ■ teren byłego hitlerowskiego obozu zagłady w Treblince - - - granica strefy ochronnej pomnika zagłady ■ obiekty wpisane do rejestru zabytków 	<ul style="list-style-type: none"> ■ tereny zabudowane ■ lasy ■ grunty orne ■ wody powierzchniowe ■ rzeki ■ granica gminy Kosów Lacki ■ granice gmin

Źródło: Opracowanie własne

2. USTALENIA I REKOMENDACJE W ZAKRESIE KSZTAŁTOWANIA I PROWADZENIA POLITYKI PRZESTRZENNEJ

ZASADY OCHRONY ŚRODOWISKA I JEGO ZASOBÓW, W TYM OCHRONY POWIETRZA, PRZYRODY I KRAJOBRAZU

Ustalenia w zakresie ochrony przyrody i krajobrazu

Ustala się następujące zasady ochrony przyrody i krajobrazu:

1. Kształtowanie zabudowy i zagospodarowania terenów objętych formami ochrony przyrody zgodnie z zapisami zawartymi w aktach prawnych o utworzeniu, ustanowieniu lub wyznaczeniu tych form ochrony przyrody oraz planami ochrony.
2. Ochrona krajobrazów priorytetowych zgodnie z ustaleniami zawartymi w Audycie krajobrazowym województwa mazowieckiego.
3. Zachowanie drożności powiązań ekologicznych i ochrona terenów naturalnych w korytarzach ekologicznych.
4. Ochrona bioróżnorodności i siedlisk.
5. Przeciwdziałanie wprowadzaniu gatunków inwazyjnych na tereny naturalne.
6. Ochrona ekosystemów leśnych poprzez ograniczenie przeznaczania lasów należących do gminy i Skarbu Państwa na cele niezwiązane z gospodarką leśną.
7. Ochrona ekosystemów polnych i łąkowych poprzez zatrzymywanie sukcesji leśnej i zapobieganie zarastania łąk.
8. Wsparcie i promocja zrównoważonej turystyki, w tym agroturystyki jako formy umiarkowanego użytkowania obszarów cennych przyrodniczo.
9. Edukacja ekologiczna mieszkańców gminy i turystów.
10. Tworzenie nowych i utrzymywanie istniejących ścieżek i szlaków turystycznych oraz utrzymanie i konserwacja elementów infrastruktury turystycznej i rekreacyjnej na terenach przyrodniczych.

Ustalenia w zakresie ochrony wód podziemnych i powierzchniowych

Ustala się następujące zasady ochrony wód podziemnych i powierzchniowych:

1. Realizacja programów dotyczących gospodarki wodno-ściekowej i gospodarki odpadów.
2. Regulacja gospodarki wodno-ściekowej – stopniowa eliminacja indywidualnych zbiorników bezodpływowych z terenu gminy.
3. Kontrola wywozu i utylizacji nieczystości ze zbiorników bezodpływowych.
4. Możliwość lokalizacji przydomowych oczyszczalni ścieków poza obszarami występowania wysokiego poziomu wód podziemnych i terenami szczególnego zagrożenia powodziowego.
5. Likwidacja i rekultywacja miejsc nielegalnego składowania odpadów.
6. Zapewnienie odpowiedniego udziału powierzchni biologicznie czynnych na terenach zurbanizowanych umożliwiających infiltrację i retencję wód opadowych.
7. Prowadzenie działań z zakresu adaptacji do zmian klimatu, w tym budowa zbiorników retencyjnych i inwestycji dotyczących zielono-błękitnej infrastruktury.
8. Zachowanie otulin biologicznych wokół cieków wodnych, w tym w szczególności zieleni wysokiej.

Ustalenia w zakresie ochrony gleb

Ustala się następujące zasady ochrony gleb:

1. Ochrona zwartych kompleksów terenów rolnych o wyższych klasach bonitacyjnych przeznaczonych do produkcji rolnej.
2. Ochrona gruntów organicznych położonych w dolinach rzek.
3. Lokalizacja przemysłowych ferm zwierząt hodowlanych na terenach oddalonych od siedlisk ludzkich, poza dolinami rzecznyymi oraz zgodnie z przepisami odrębnymi.
4. Racjonalne stosowanie wapna, nawozów sztucznych i środków ochrony roślin na terenach rolnych, zakaz składowania bezpośrednio na ziemi nawozów, pasz, obornika i innych substancji wykorzystywanych w rolnictwie.
5. Utrzymanie jakości gleby i ziemi na istniejącym poziomie, a w przypadku przekroczenia wymaganych standardów doprowadzenie ich jakości (poprzez działania rekultywacyjne) co najmniej do wymaganej.
6. Prowadzenie działań zwiększających naturalną retencję wody.

Ustalenia w zakresie ochrony powietrza atmosferycznego

Ustala się następujące zasady ochrony powietrza atmosferycznego:

1. Wycofanie z użytkowania kotłów i pieców węglowych o złym stanie technicznym i niskiej sprawności cieplnej w celu ograniczenia niskiej emisji ze spalania węgla w piecach przydomowych.
2. Termomodernizacja i poprawa efektywności energetycznej budynków użyteczności publicznej.
3. Wsparcie i promocja pozyskiwania energii z niskoemisyjnych i odnawialnych źródeł.
4. Utrzymanie istniejących i tworzenie nowych pasów zieleni izolacyjnej w sąsiedztwie głównych szlaków komunikacyjnych.
5. Rozwój lokalnej gospodarki w oparciu o innowacyjne i nowoczesne technologie.

Ustalenia w zakresie ochrony klimatu akustycznego

Ustala się następujące zasady ochrony klimatu akustycznego:

1. Na obszarach, na których zabudowa mieszkaniowa sąsiaduje bezpośrednio z ciągami komunikacyjnymi o największym natężeniu ruchu lub terenami przemysłowymi stosowanie zieleni izolującej lub infrastruktury wyciszającej.
2. Utrzymanie istniejących i tworzenie nowych pasów zieleni izolacyjnej w sąsiedztwie głównych szlaków komunikacyjnych.
3. Modernizacja dróg publicznych i poprawa stanu ich nawierzchni.

ZASADY OCHRONY DZIEDZICTWA KULTUROWEGO I ZABYTKÓW ORAZ DÓBR KULTURY WSPÓŁCZESNEJ

Ustala się następujące zasady ochrony dziedzictwa kulturowego, zabytków oraz dóbr kultury współczesnej:

1. Kształtowanie zabudowy i zagospodarowania w terenach stanowisk archeologicznych zgodnie z przepisami odrębnymi z zakresu ochrony zabytków i opieki nad zabytkami.

2. Zachowanie i ochrona historycznych układów komunikacyjnych miasta i wsi.
3. Prowadzenie wszelkich działań inwestycyjnych lub zmiany sposobu zagospodarowania terenu w stosunku do obiektów wpisanych do rejestru zabytków i gminnej ewidencji zabytków zgodnie z przepisami odrębnymi z zakresu ochrony zabytków i opieki nad zabytkami.
4. Adaptacja obiektów zabytkowych oraz cennych kulturowo do nowych funkcji z zachowaniem tradycyjnych form architektonicznych, detali i materiałów.
5. Konserwacja, rewaloryzacja i uporządkowanie zabytkowych i cennych kulturowo dworów, cmentarzy i innych terenów publicznych.
6. Wyeksponowanie zabytków, ich otoczenia oraz walorów krajobrazu kulturowego.
7. Harmonijne wkomponowanie nowej zabudowy i nowego zagospodarowania terenu w istniejący krajobraz kulturowy.
8. Poprawa stanu technicznego oraz rewaloryzacja otoczenia obiektów ujętych w Gminnej Ewidencji Zabytków lub cechujących się wysoką wartością kulturową, ale nie objętych ochroną prawną z zastosowaniem tradycyjnych materiałów oraz zachowaniem historycznej formy architektonicznej i urbanistycznej.
9. Zagospodarowanie i ochrona terenu byłego hitlerowskiego obozu zagłady w Treblince, stanowiącego Pomnik Zagłady, oraz jego strefy ochronnej wyznaczonej Rozporządzeniem Ministra Kultury i Dziedzictwa Narodowego z dnia 20 kwietnia 2009 r. w sprawie określenia granic Pomnika Zagłady, na obszarze którego położone jest Mauzoleum Walki i Męczeństwa w Treblince, oraz obszaru i granic jego strefy ochronnej (Dz. U. z 2009 r. nr 68 poz. 580) zgodnie z przepisami odrębnymi z zakresu ochrony terenów byłych hitlerowskich obozów zagłady.
10. Cykliczna aktualizacja Gminnej Ewidencji Zabytków i opracowanie programu ochrony zabytków.
11. Dokumentowanie, zachowanie, ochrona i propagowanie wartości dziedzictwa kulturowego przez władze samorządowe.

KIERUNKI ZMIAN W STRUKTURZE ZAGOSPODAROWANIA TERENÓW, W TYM OKREŚLENIE SZCZEGÓLNYCH POTRZEB W ZAKRESIE NOWEJ ZABUDOWY MIESZKANIOWEJ

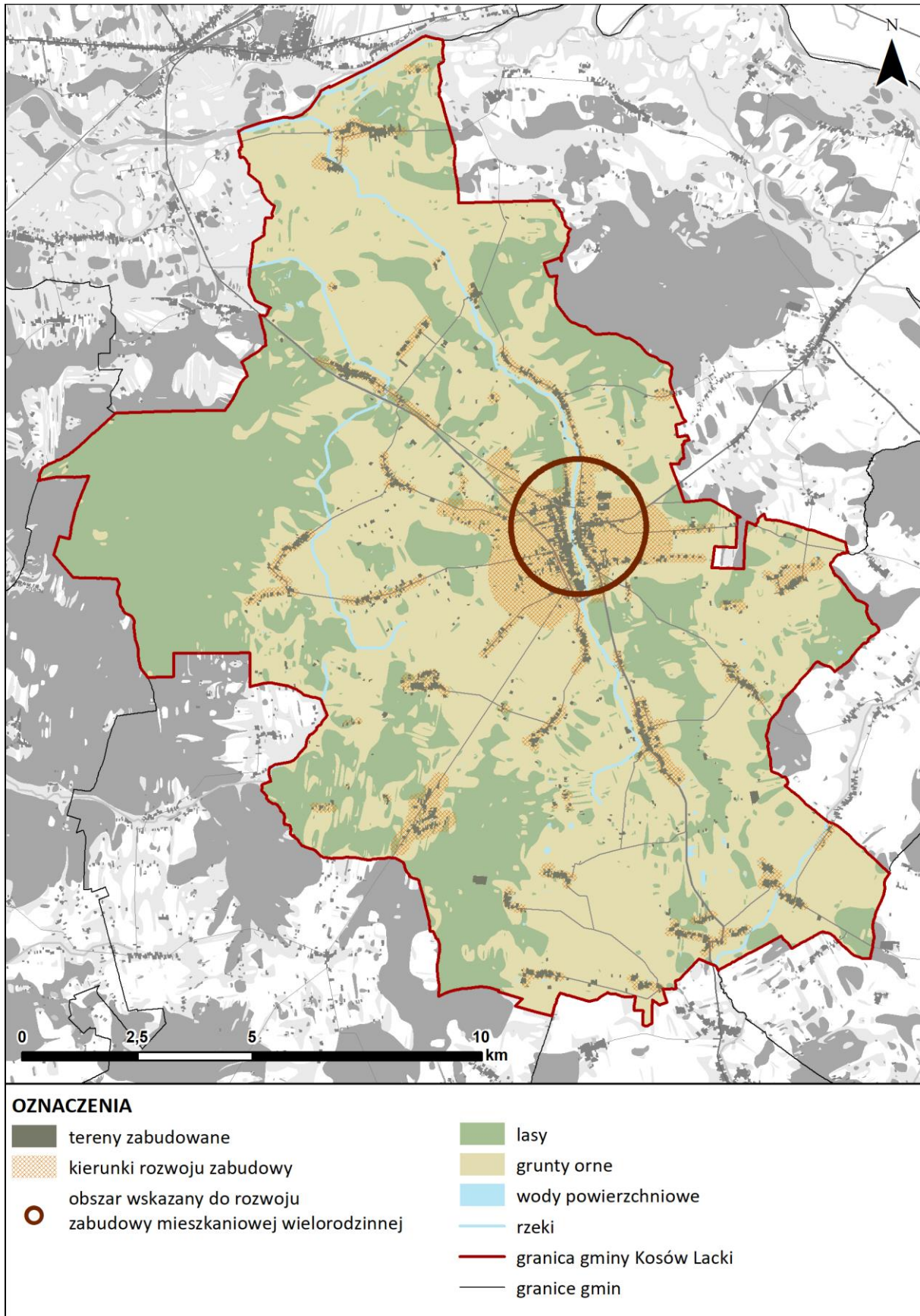
Kierunki zmian w strukturze zagospodarowania terenów

Ustala się następujące kierunki zmian w strukturze zagospodarowania terenów:

1. prowadzenie racjonalnej polityki przestrzennej zgodnej z zasadami zrównoważonego rozwoju i dobrymi praktykami w zakresie planowania urbanistycznego oraz efektywnym wykorzystaniem przestrzeni;
2. lokalizowanie nowej zabudowy mieszkaniowej w pierwszej kolejności w granicach administracyjnych miasta, w sąsiedztwie istniejącej zabudowie i w terenach podłączonych do sieci infrastruktury technicznej;
3. lokalizowanie nowej zabudowy mieszkaniowej wielorodzinnej w granicach lub bezpośrednim sąsiedztwie z miastem oraz przy zapewnieniu dostępu do usług, terenów rekreacyjnych i infrastruktury technicznej;
4. budowa budynków mieszkalnych, w tym w zabudowie wielorodzinnej na potrzeby komunalne;
5. zapobieganie rozlewaniu się zabudowy, w szczególności na tereny rolne i leśne;

6. lokalizowanie nowej zabudowy usługowej w sąsiedztwie zabudowy mieszkaniowej, a zabudowy usługowej z zakresu ochrony zdrowia i opieki społecznej oraz związanej ze stałym lub czasowym pobytem dzieci i młodzieży dodatkowo zachowując standardy akustyczne;
7. wyznaczanie nowych terenów produkcyjnych, przemysłowych i magazynowych na terenach do tego dostosowanych oraz przy wykorzystaniu rozwiązań minimalizujących negatywne oddziaływanie tych obiektów na tereny o innych funkcjach;
8. zapobieganie powstawaniu konfliktów przestrzennych (sąsiedowania terenów o funkcjach negatywnie na siebie oddziałujących);
9. ochrona istniejących układów urbanistycznych;
10. ochrona zwartych kompleksów rolnych i leśnych na obszarze wiejskim gminy.

Rysunek 9 Kierunki rozwoju zabudowy w strukturze funkcjonalno-przestrzennej gminy Kosów Lacki



Źródło: Opracowanie własne

Potrzeby w zakresie nowej zabudowy mieszkaniowej

Procesy społeczno-gospodarcze, trendy demograficzne oraz zmiany prawne dotyczące planowania przestrzennego wskazują na kierunki zmian w strukturze zagospodarowania terenów, w tym obszaru gminy Kosów Lacki. Dodatkowymi czynnikami wpływającym na zmiany demograficzne oraz potrzeby w zakresie nowej zabudowy mieszkaniowej będą procesy rozwojowe i inwestycyjne zainicjowane ustaleniami niniejszego dokumentu.

Głównym motorem rozwoju Kosowa Lackiego jest korzystna sytuacja gospodarcza. Gmina położona jest z dala od dużych ośrodków miejskich na obrzeżach województwa, co powoduje, że nie pełni funkcji satelickich żadnego dużego miasta. Kosów Lacki sam jest lokalnym ośrodkiem oraz siedzibą usług i miejsc pracy. Liczne zakłady produkcyjne znajdujące się w granicach gminy zapewniają miejsca pracy mieszkańcom gminy, sąsiednich miejscowości oraz osobom napływowym. Jak wynika z danych Urzędu Miasta i Gminy, w mieście przebywa około kilkuset imigrantów zarobkowych także z zagranicy. W wyniku działań sektora prywatnego zmierzających do rozbudowy zakładów produkcyjnych i zwiększenia zatrudnienia oraz działań sektora publicznego, w tym działań wskazanych w niniejszej strategii tzn. wyznaczania i promocji terenów inwestycyjnych wzrosnie atrakcyjność osiedleńcza gminy. Zakłady pracy znajdujące się w Kosowie Lackim należą głównie do sektora branży spożywczej, który stanowi kluczową, odporną na kryzysy ekonomiczne, a jednocześnie wrażliwą na sytuacje geopolityczną gałęzią gospodarki. Kosów Lacki rozwijając się gospodarczo stanie się miejscem zamieszkania wielu migrantów zarobkowych oraz przyczyni się do zahamowania zjawiska emigracji młodych ludzi.

Zmiany na tle demograficznym i migracyjnym przyniosą także efekty planowanych działań strategicznych. Zwiększenie dostępności komunikacyjnej, powstanie nowych terenów rekreacyjnych oraz poprawa jakości usług publicznych przyczynią się znacznie do poprawy jakości życia w Kosowie Lackim. Najważniejszym efektem tego procesu powinno być zatrzymanie w gminie ludzi młodych i poprawa struktury demograficznej.

Wzrost liczby mieszkańców gminy, która nastąpi w wyniku opisanych powyżej procesów społeczno-gospodarczych, w tym napływ osób szukających zatrudnienia w lokalnych zakładach pracy oraz obecne palące potrzeby gminy w zakresie budownictwa komunalnego spowodują wzrost zapotrzebowania na nową zabudowę mieszkaniową. W szczególności będzie dotyczyło to obszaru miasta. Kosów Lacki, pomimo pełnienia funkcji miasta oraz lokalnego ośrodka pracy, usług i administracji nie wykształcił w pełni struktury zabudowy charakterystycznej dla miast. W strukturze funkcjonalno-przestrzennej wyróżnia się historyczne centrum miasta – ul. Wolności otoczona pierzeją niskich kamienic. Brakuje jednak zabudowy mieszkaniowej wielorodzinnej, które umożliwiłyby rozwój miasta przy efektywniejszym wykorzystaniu gruntów oraz minimalizacji kosztów budowy dróg i sieci infrastruktury technicznej. Niezbędne do poprawy warunków życia mieszkańców gminy oraz ludności napływowej jest zapewnienie możliwości godnego i taniego mieszkania, tzn. budowa budynków komunalnych i społecznych (np. poprzez Społeczne Inicjatywy Mieszkaniowe, dawniej Towarzystwa Budownictwa Społecznego).

Zgodnie z §3 ust. 10 Rozporządzenia Ministra Rozwoju i Technologii z dnia 8 grudnia 2023 r. w sprawie projektu planu ogólnego gminy, dokumentowania prac planistycznych w zakresie tego planu oraz wydawania z niego wypisów i wyrysów (Dz. U. z 2023 r. poz. 2758), „Dopuszcza się określenie wyższego zapotrzebowania na nową zabudowę mieszkaniową (...), jeżeli jest to uzasadnione szczególnymi potrzebami w zakresie nowej zabudowy mieszkaniowej określonymi

w strategii rozwoju gminy (...).” Jak wykazano powyżej oraz wskazano w modelu struktury funkcjonalno-przestrzennym, rozwój społeczny i gospodarczy oraz procesy społeczno-gospodarcze spowodują rozwój także w wymiarze przestrzennym i co za tym idzie zwiększone zapotrzebowanie na nową zabudowę mieszkaniową, w tym na zabudowę mieszkaniową wielorodzinną. Zmiana liczby mieszkańców gminy na przestrzeni ostatnich 10 lat cechuje się stopniowym spadkiem. Dane statystyczne nie opisują natomiast faktycznej liczby osób mieszkających w gminie, ponieważ nie uwzględniają osób niezameldowanych żyjących i pracujących na jej obszarze. Szacuje się zatem, iż w perspektywie 20 lat tj. do 2043 roku liczba mieszkańców gminy Kosów Lacki wyniesie 8 808 osób, czyli wartość o 50% większą od średniej liczby mieszkańców w latach 2014-2023.

Zgodnie z powyższymi założeniami, przyjęta liczba mieszkańców w 2043 roku posłuży do obliczenia zapotrzebowania na nową zabudowę mieszkaniową według wzorów podanych w Rozporządzeniu Ministra Rozwoju i Technologii z dnia 8 grudnia 2023 r. w sprawie projektu planu ogólnego gminy, dokumentowania prac planistycznych w zakresie tego planu oraz wydawania z niego wypisów i wyrysów (Dz. U. z 2023 r. poz. 2758).

Zgodnie z § 3 ust. 2 ww. rozporządzenia zapotrzebowanie na nową zabudowę mieszkaniową wyliczane jest wzorem:

$$ZAP = M_{20} - \frac{PUM_0}{P_{20}}$$

gdzie:

ZAP – oznacza zapotrzebowanie na nową zabudowę mieszkaniową,

M_{20} – oznacza prognozowaną liczbę mieszkańców gminy w oparciu o dane udostępniane przez statystykę publiczną, powiększoną o 5%,

PUM_0 – oznacza łączną powierzchnię użytkową mieszkań w gminie zgodną z najnowszymi danymi,

P_{20} – oznacza prognozowaną powierzchnię użytkową mieszkań w gminie na jednego mieszkańca.

Jak wykazano powyżej, liczba mieszkańców w ciągu najbliższych 20 lat wzrośnie, według założenia o 50% względem średniej liczby mieszkańców w latach 2013-2023, czyli wyniesie 8 808 osób. Na potrzeby obliczenia zapotrzebowania na nową zabudowę mieszkaniową w gminie przyjęto, zatem prognozowaną w strategii liczbę mieszkańców gminy jako wartość wskaźnika M_{20} .

$$M_{20} = 8\,808 \text{ os.}$$

Najnowsze dane udostępnione przez GUS (stan na 31.12.2023 r.) wskazują, że łączna powierzchnia użytkowa mieszkań w gminie Kosów Lacki wynosi 190 271 m².

$$PUM_0 = 190\,271 \text{ m}^2$$

Zgodnie z § 3 ust. 3 Rozporządzenia Ministra Rozwoju i Technologii z dnia 8 grudnia 2023 r. w sprawie projektu planu ogólnego gminy, dokumentowania prac planistycznych w zakresie tego planu oraz wydawania z niego wypisów i wyrysów (Dz. U. z 2023 r. poz. 2758) prognozowaną powierzchnię użytkową mieszkań w gminie na jednego mieszkańca oblicza się zgodnie z jednym ze wzorów:

$$P_{20} = 3P_0 - 2P_{-10}$$

$$P_{20} = 2P_0 - P_{-20}$$

gdzie:

P_0 – oznacza powierzchnię użytkową mieszkań w gminie na jednego mieszkańca zgodną z najnowszymi danymi,

P_{-10} – oznacza powierzchnię użytkową mieszkań w gminie na jednego mieszkańca zgodną z danymi udostępnianymi przez statystykę publiczną, według stanu na 10 lat przed rokiem, z którego pochodzą najnowsze dane,

P_{-20} – oznacza powierzchnię użytkową mieszkań w gminie na jednego mieszkańca zgodną z danymi udostępnianymi przez statystykę publiczną, według stanu na 20 lat przed rokiem, z którego pochodzą najnowsze dane.

Najnowsze dane udostępnione przez GUS (stan na 31.12.2023 r.) wskazują, że w gminie Kosów Lacki:

$$P_0 = 35,7 \text{ m}^2/\text{os.}$$

$$P_{-10} = 30,2 \text{ m}^2/\text{os.}$$

$$P_{-20} = 25,5 \text{ m}^2/\text{os.}$$

$$P_{20} = 3 \times 35,7 \text{ m}^2/\text{os.} - 2 \times 30,2 \text{ m}^2/\text{os.} = 46,7 \text{ m}^2/\text{os.}$$

$$P_{20} = 2 \times 35,7 \text{ m}^2/\text{os.} - 25,5 \text{ m}^2/\text{os.} = 45,9 \text{ m}^2/\text{os.}$$

Prognozowaną powierzchnię użytkową mieszkań w gminie na jednego mieszkańca obliczono za pomocą dwóch wzorów podanych w § 3 ust. 3 ww. rozporządzenia. Do dalszych obliczeń przyjęto wynik pierwszego wzoru tj. wartość 46,7 m²/os.

$$\text{ZAP} = 8\,808 \text{ os.} - \frac{190\,271 \text{ m}^2}{46,7 \frac{\text{m}^2}{\text{os.}}} = \mathbf{4\,734 \text{ os.}}$$

Zapotrzebowanie na nową zabudowę mieszkaniową w gminie Kosów Lacki wynosi 4 734 osoby.

Powyższa wartość zapotrzebowania na nową zabudowę mieszkaniową w gminie Kosów Lacki obliczona została w oparciu o dane statystyczne aktualne na dzień sporządzenia niniejszego dokumentu. W związku z tym, w przypadku wykorzystywania wartości zapotrzebowania w przyszłości, możliwa jest jej weryfikacja w oparciu o aktualniejsze dane.

ZASADY LOKALIZACJI OBIEKTÓW HANDLU WIELKOPOWIERZCHNIOWEGO

Ustala się następujące zasady lokalizacji obiektów handlu wielkopowierzchniowego:

1. Lokalizacja nowych obiektów handlu wielkopowierzchniowego z uwzględnieniem istniejących uwarunkowań i przy maksymalnym zminimalizowaniu ewentualnych uciążliwości dla zabudowy mieszkaniowej i środowiska.
2. Lokalizacja nowych obiektów handlu wielkopowierzchniowego zgodnie z przepisami odrębnymi, w tym warunkami technicznymi, jakim powinny odpowiadać budynki i ich usytuowanie.

ZASADY LOKALIZACJI KLUCZOWYCH INWESTYCJI CELU PUBLICZNEGO

Inwestycje celu publicznego o znaczeniu lokalnym

Realizowane w przyszłości inwestycje celu publicznego o znaczeniu lokalnym będą dotyczyły m. in.:

- inwestycji w zakresie komunikacji, w tym budowa i modernizacja dróg, chodników, dróg rowerowych, parkingów i placów, wymiana oświetlenia ulicznego, przebudowa skrzyżowań;
- inwestycji w zakresie infrastruktury technicznej, w tym rozbudowa i modernizacja sieci kanalizacji sanitarnej, wodociągowej i gazowej, budowa zbiorników retencyjnych;
- inwestycji w zakresie infrastruktury społecznej, w tym budowa i modernizacja obiektów oświaty, opieki nad dziećmi do lat 3, świetlic wiejskich, obiektów kultury i administracji;
- inwestycji w zakresie sportu, rekreacji i ogólnodostępnych przestrzeni publicznych, w tym dostosowanie infrastruktury do potrzeb osób z ograniczoną mobilnością, budowa i modernizacja obiektów sportu, placów zabaw, parków i skwerów;
- pozostałych inwestycji, w tym np. modernizacja siedzib ochotniczych straży pożarnych, budowa mieszkań komunalnych.

Wymienione wyżej działania nie wyczerpują katalogu inwestycji celu publicznego, jakie mogą zostać zrealizowane w gminie w przeciągu najbliższych 10 lat. Planowane inwestycje powinny przede wszystkim wynikać z lokalnych uwarunkowań i odpowiadać na potrzeby mieszkańców. Ponadto część z wyżej wymienionych przedsięwzięć może być realizowane przez inne podmioty niż gmina lub we współpracy gminy z innymi organami.

Inwestycje celu publicznego o znaczeniu ponadlokalnym

Obecnie na terenie gminy Kosów Lacki planowane są poniżej przedstawione inwestycje celu publicznego o znaczeniu ponadlokalnym.

Tabela 3 Wykaz planowanych w gminie Kosów Lacki inwestycji celu publicznego o znaczeniu ponadlokalnym

<i>L.p.</i>	<i>Nazwa inwestycji</i>	<i>Dokument ustalający inwestycje</i>
1.	Budowa drogi wojewódzkiej nr 627 na odcinku Kosów Lacki – Sokołów Podlaski (Etap I – opracowanie dokumentacji) – poprawa bezpieczeństwa ruchu drogowego	Wieloletnia Prognoza Finansowa Województwa Mazowieckiego na lata 2018 - 2038. Wykaz przedsięwzięć do WPF Województwa Mazowieckiego.
2.	Inwestycje w zakresie oczyszczalni ścieków, w tym budowa, rozbudowa lub modernizacja	Aktualizacja Krajowego Programu Oczyszczalnia Ścieków Komunalnych - AKPOŚK 2017 Master Plan dla wdrażania dyrektywy Rady 91/271/EWG opracowany na podstawie AKPOŚK 2017 Program Operacyjny Infrastruktura i Środowisko 2014-2020.
3.	Odbudowa wałów rzeki Bug dla ochrony obszaru Bojary - Treblinka	Plan Zarządzania Ryzykiem Powodziowym

Źródło: Plan Zagospodarowania Przestrzennego Województwa Mazowieckiego przyjęty uchwałą nr 22/18 Sejmiku Województwa Mazowieckiego z dnia 19 grudnia 2018 r.

Wskazane powyżej inwestycje to działania wymienione w Planie Zagospodarowania Województwa Mazowieckiego. Projekty niewskazane dotychczas w żadnym dokumencie strategicznym ani planistycznym, jakie będą realizowane na terenie gminy Kosów Lacki, powinny uwzględniać jej uwarunkowania oraz być zgodne z dokumentami wyższego rzędu.

KIERUNKI ROZWOJU SYSTEMÓW KOMUNIKACJI, INFRASTRUKTURY TECHNICZNEJ I SPOŁECZNEJ

Kierunki rozwoju systemów komunikacji

Ustala się następujące kierunki rozwoju systemów komunikacji:

1. Zapewnienie optymalnych powiązań drogowych z zewnętrznym układem drogowym, w tym drogami krajowymi i najbliższymi miejscowościami.
2. Realizacja nowych i modernizacja istniejących dróg, ciągów pieszych i rowerowych z zachowaniem odpowiednich parametrów i warunków technicznych określonych w przepisach odrębnych oraz zgodnie z zasadami projektowania uniwersalnego w celu zwiększania dostępności przestrzeni dla osób o ograniczonej mobilności.
3. Realizacja nowych i modernizacja istniejących dróg, ciągów pieszych i rowerowych przy uwzględnieniu możliwości realizacji sieci infrastruktury technicznej w pasie drogowym.
4. Utrzymanie odpowiedniego stanu technicznego istniejących dróg, ciągów pieszych i rowerowych.
5. Rozbudowa systemu dróg rowerowych i ciągów pieszych.
6. Zwiększanie bezpieczeństwa drogowego poprzez m. in. modernizację skrzyżowań, doświetlanie przejść dla pieszych, ograniczanie dopuszczalnej prędkości pojazdów.
7. Rozwój zrównoważonej mobilności i infrastruktury towarzyszącej pojazdom elektrycznym.

8. Rozwój systemu transportu publicznego poprzez rozbudowę sieci linii autobusowych, zakup nowych pojazdów komunikacji publicznej oraz dostosowywanie rozkładów jazdy pojazdów komunikacji publicznej do potrzeb mieszkańców.
9. Zapewnianie w miejscowych planach zagospodarowania przestrzennego oraz przy realizacji inwestycji publicznych odpowiedniej dla planowanych funkcji liczby miejsc postojowych do parkowania pojazdów, w tym dla pojazdów zaopatrzonych w kartę parkingową.
10. Budowa południowo-wschodniej obwodnicy Kosowa Lackiego.
11. Rozbudowa drogi wojewódzkiej nr 627 na odcinku Kosów-Lacki – Sokołów Podlaski.
12. Przywrócenie linii kolejowej nr 55 na odcinku Małkinia – Sokołów Podlaski do obsługi pasażerskiej.

Kierunki rozwoju systemów infrastruktury technicznej

Ustala się następujące kierunki rozwoju systemów infrastruktury technicznej:

1. Rozwój systemów infrastruktury technicznej powinien w pierwszej kolejności służyć zapewnieniu odpowiedniej ilości i jakości wody do picia, na potrzeby gospodarcze oraz na cele przeciwpożarowe.
2. Rozbudowa sieci infrastruktury technicznej w pierwszej kolejności na terenach zabudowanych lub przeznaczonych pod zabudowę w dokumentach planistycznych.
3. Rozbudowa sieci infrastruktury technicznej na tereny przygotowywane pod inwestycje.
4. Przebieg sieci infrastruktury technicznej powinien być projektowany, aby jak najmniej kolidować z planowanym i istniejącym zagospodarowaniem terenu oraz powinien być zgodny z zapisami miejscowych planów zagospodarowania przestrzennego, planu ogólnego gminy oraz przepisami odrębnymi z zakresu ochrony środowiska, wód oraz gruntów rolnych i leśnych.
5. Na obszarach, które nie zostały dotąd podłączone do sieci kanalizacji sanitarnej możliwość stosowania zbiorników bezodpływowych i rozwiązań indywidualnych, w tym przydomowych oczyszczalni ścieków przy zachowaniu wymogów technicznych oraz przepisów odrębnych z zakresu ochrony środowiska, wód oraz gruntów rolnych i leśnych do czasu objęcia poszczególnych terenów siecią kanalizacji sanitarnej.
6. Rozbudowa sieci gazowej oraz budowa niezbędnych urządzeń infrastruktury gazowej zgodnie z przepisami odrębnymi.
7. Korzystanie z indywidualnych i spółdzielczych instalacji ciepłych o wysokiej sprawności grzewczej i niskim stopniu emisji zanieczyszczeń, w tym z instalacji wykorzystujących odnawialne źródła energii.
8. Wycofanie z użytkowania kotłów i pieców węglowych o złym stanie technicznym i niskiej sprawności cieplnej.
9. Prowadzenie termomodernizacji obiektów użyteczności publicznej, eliminacja wykorzystania węgla jako paliwa w lokalnych kotłowniach i gospodarstwach domowych oraz projektowanie energooszczędnych i ekologicznych instalacji ciepłych w nowoprojektowanych budynkach.
10. Lokalizacja urządzeń wytwarzających energię z odnawialnych źródeł energii zgodnie z przepisami odrębnymi w tym zakresie.
11. Modernizacja istniejących i budowa nowych sieci i urządzeń infrastruktury telekomunikacyjnej zgodnie z przepisami odrębnymi w tym zakresie.

12. Modernizacja istniejących i budowa nowych sieci i urządzeń infrastruktury elektroenergetycznej zgodnie z przepisami odrębnymi w tym zakresie
13. Prowadzenie gospodarki odpadami w gminie w oparciu o cele i działania opisane w Planie Gospodarki Odpadami dla Województwa Mazowieckiego 2030.
14. Rozwój selektywnej zbiórki odpadów komunalnych i prowadzenie działań edukacyjnych mieszkańców gminy w zakresie prawidłowego segregowania odpadów.
15. Eliminacja praktyk nielegalnego składowania odpadów, likwidacja tzw. dzikich wysypisk śmieci.
16. Budowa zbiorników retencyjnych.

Kierunki rozwoju systemów infrastruktury społecznej

Ustala się następujące kierunki rozwoju systemów infrastruktury społecznej:

1. Zwiększanie dostępności obiektów infrastruktury społecznej dla osób o ograniczonej możliwości.
2. Zwiększanie dostępności kluczowych obiektów infrastruktury społecznej poprzez rozwój transportu publicznego.
3. Modernizacja istniejących i budowa nowych elementów infrastruktury społecznej zgodnie z przepisami odrębnymi oraz z zasadami projektowania uniwersalnego.
4. Rozwój infrastruktury społecznej przeznaczonej dla dzieci i młodzieży, w tym obiektów sportu, rekreacji, edukacji i opieki nad dziećmi do lat 3.
5. Rozwój infrastruktury społecznej przeznaczonej dla seniorów i osób starszych, w tym obiektów kultury i spędzania wolnego czasu.

ZASADY LOKALIZACJI URZĄDZEŃ WYTWARZAJĄCYCH ENERGIĘ O MOCY ZAINSTALOWANEJ PRZEKRACZAJĄCEJ 500 KV

Ustala się następujące zasady lokalizacji urządzeń wytwarzających energię o mocy zainstalowanej przekraczającej 500 kV:

1. Lokalizacja urządzeń wytwarzających energię o mocy zainstalowanej przekraczającej 500 kV z uwzględnieniem istniejących uwarunkowań i przy maksymalnym zminimalizowaniu ewentualnych uciążliwości dla środowiska.
2. Lokalizacja urządzeń wytwarzających energię o mocy zainstalowanej przekraczającej 500 kV zgodnie z przepisami odrębnymi, w tym z zapisami zawartymi w aktach prawnych o utworzeniu, ustanowieniu lub wyznaczeniu znajdujących się w granicach gminy form ochrony przyrody.
3. Strefy ochronne od urządzeń wytwarzających energię o mocy zainstalowanej przekraczającej 500 kV nie mogą wykraczać poza obszary inwestycji.

ZASADY LOKALIZACJI PRZEDSIĘWZIĘĆ MOGĄCYCH ZNACZĄCO ODDZIAŁYWAĆ NA ŚRODOWISKO

Ustala się następujące zasady lokalizacji przedsięwzięć mogących znacząco oddziaływać na środowisko:

1. Zakaz lokalizacji przedsięwzięć mogących znacząco oddziaływać na środowisko w granicach Nadbużańskiego Parku Krajobrazowego.

2. Lokalizacja przedsięwzięć mogących znacząco oddziaływać na środowisko zgodnie z warunkami określonymi w aktach planowania przestrzennego lub decyzji o warunkach zabudowy i zagospodarowania terenu oraz przepisami odrębnymi.
3. Lokalizacja przedsięwzięć mogących znacząco oddziaływać na środowisko zgodnie z warunkami korzystania ze środowiska, wymaganiami dotyczącymi ochrony środowiska oraz działaniami mającymi na celu unikanie, zapobieganie, ograniczanie oddziaływania przedsięwzięcia na środowisko określonymi w decyzji o środowiskowych uwarunkowaniach.
4. W przypadku realizacji inwestycji mogącej znacząco oddziaływać na środowisko nakaz realizacji działań mających na celu zapobieganie, ograniczanie lub kompensację przyrodniczą możliwych negatywnych oddziaływań przedsięwzięć na środowisko.

ZASADY KSZTAŁTOWANIA ROLNICZEJ I LEŚNEJ PRZESTRZENI PRODUKCYJNEJ

Zasady kształtowania rolniczej przestrzeni produkcyjnej

Ustala się następujące zasady kształtowania rolniczej przestrzeni produkcyjnej:

1. Prowadzenie działań służących poprawie struktury obszarowej gospodarstw rolnych – stwarzanie dobrych warunków do rozwoju wielkoobszarowych, wielkotowarowych i wyspecjalizowanych gospodarstw rolnych.
2. Ochrona gruntów chronionych klas I-III.
3. Realizacja inwestycji z zakresu melioracji wodnych służąca poprawie stosunków wodnych na terenach rolnych.
4. Prowadzenie procesów scaleń i wymiany gruntów w celu poprawy struktury gospodarstw rolnych.
5. Przeznaczenie terenów o najniższej przydatności produkcyjnej pod zalesienia.
6. Ochrona istniejących zadrzewień śródpolnych i przydrożnych oraz olsów nad ciekami wodnymi, zespołów roślinności wodnej i torfowisk.
7. Zapobieganie rozlewania się zabudowy i zmiany sposobu użytkowania gruntów rolnych o najlepszych klasach bonitacyjnych położonych z dala od istniejącej zabudowy.
8. Lokalizacja przemysłowych ferm zwierząt hodowlanych na terenach oddalonych od siedlisk ludzkich, poza dolinami rzecznyymi oraz zgodnie z przepisami odrębnymi.
9. Prowadzenie działalności rolniczej w sposób minimalizujący uciążliwość dla terenów zabudowy mieszkaniowej oraz emisję zanieczyszczeń do wód i gleb.
10. Wsparcie i promocja gospodarstw agroturystycznych i gospodarstw ekologicznych.

Zasady kształtowania leśnej przestrzeni produkcyjnej

Ustala się następujące zasady kształtowania leśnej przestrzeni produkcyjnej:

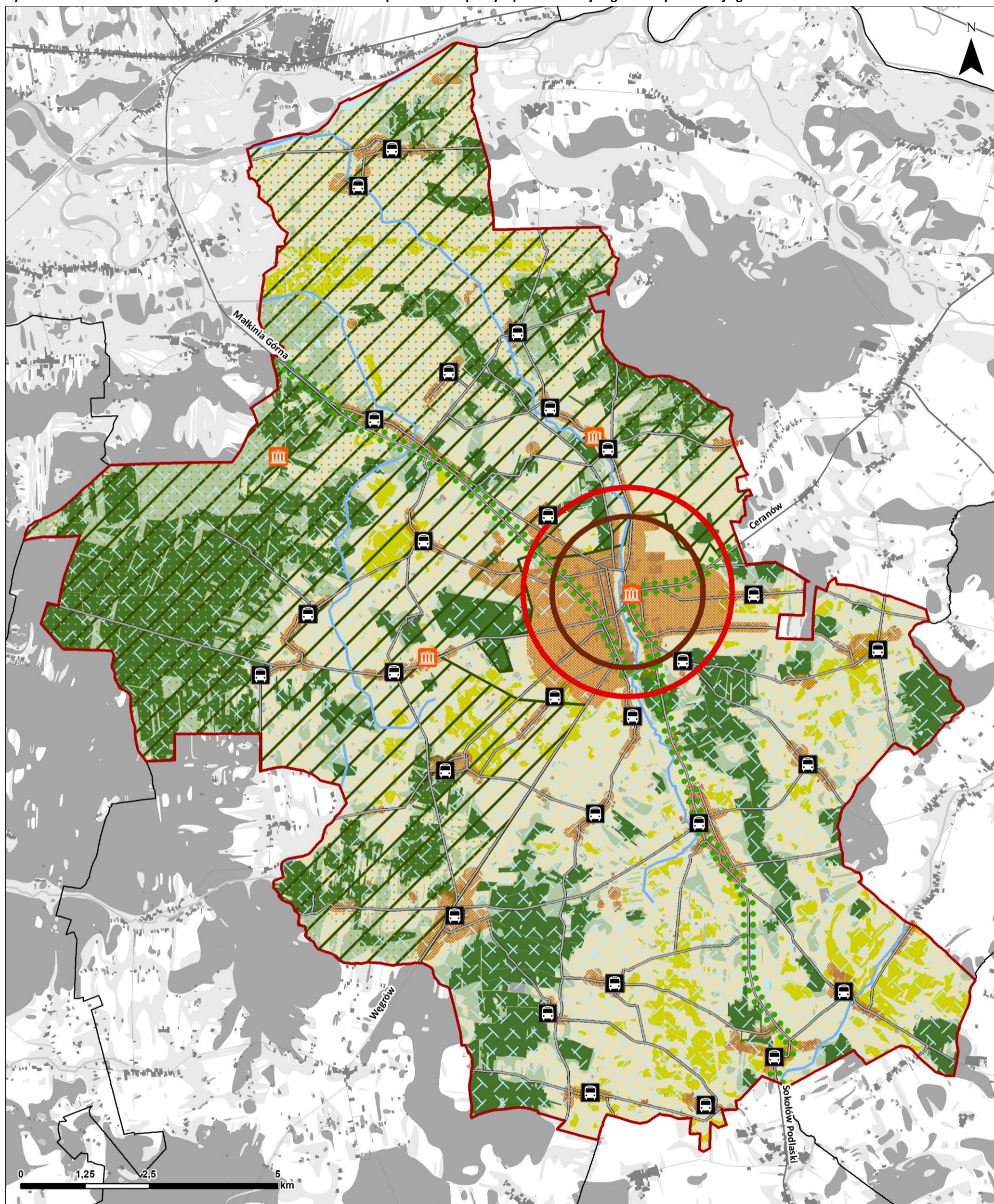
1. Zagospodarowanie terenów leśnych zgodnie z planami urzędzenia lasów i przepisami odrębnymi.
2. Utrzymanie i ochrona zwartych kompleksów leśnych na obszarze form ochrony przyrody oraz zachowanie ich powiązań z lasami zlokalizowanymi poza granicami administracyjnymi gminy.
3. Zachowanie bioróżnorodności ekosystemów leśnych oraz prowadzenie nasadzeń roślin gatunków natywnych z uwzględnieniem warunków siedliskowych.
4. Lokalizacja nowych oraz utrzymanie i konserwacja istniejących elementów zagospodarowania lasów związanych z rekreacją, wypoczynkiem i gospodarką leśną.

5. Zalesianie działek zadrzewionych i zakrzewionych o niskiej przydatności rolniczej, szczególnie w celu regulacji granicy polno-leśnej

ZASADY KSZTAŁTOWANIA ZAGOSPODAROWANIA PRZESTRZENNEGO NA OBSZARACH ZDEGRADOWANYCH I OBSZARACH REWITALIZACJI ORAZ OBSZARACH WYMAGAJĄCYCH PRZEKSZTAŁCEŃ, REHABILITACJI, REKULTYWACJI LUB REMEDIACJI

Na dzień sporządzenia niniejszego dokumentu gmina Kosów Lacki nie posiada gminnego programu rewitalizacji. Na terenie gminy nie zidentyfikowano obszarów wymagających przekształceń, rehabilitacji, rekultywacji lub remediacji. W przyszłości działania i zasady prowadzenia polityki przestrzennej na obszarach zdegradowanych i rewitalizacji powinny wynikać ze zdiagnozowanych w trakcie sporządzania stosownego dokumentu problemów i potrzeb lokalnej społeczności oraz być dostosowane do lokalnych uwarunkowań przyrodniczych.

Rysunek 10 Ustalenia i rekomendacje w zakresie kształtowania i prowadzenia polityki przestrzennej w gminie – prezentacja graficzna



ZASADY OCHRONY ŚRODOWISKA I JEGO ZASOBÓW

- kształtowanie zabudowy i zagospodarowania zgodnie z zapisami aktów dot. form ochrony przyrody
- ochrona krajobrazów priorytetowych
- regulacja gospodarki wodno-ściekowej
- zachowanie otulin biologicznych wokół cieków wodnych
- utrzymanie i tworzenie pasów zieleni izolacyjnej

ZASADY OCHRONY DZIEDZICTWA KULTUROWEGO I ZABYTKÓW

- ochrona i eksponowanie zabytków i ich otoczenia
- KIERUNKI ZMIAN W STRUKTURZE ZAGOSPODAROWANIA TERENÓW**
- kierunki rozwoju zabudowy
- rozwój zabudowy mieszkaniowej wielorodzinnej

KIERUNKI ROZWOJU SYSTEMÓW KOMUNIKACJI, INFRASTRUKTURY TECHNICZNEJ I SPOŁECZNEJ

- modernizacja dróg, ciągów pieszych i rowerowych
- rozwój infrastruktury społecznej

ZASADY KSZTAŁTOWANIA ROLNICZEJ I LEŚNEJ PRZESTRZENI PRODUKCYJNEJ

- ochrona gruntów chronionych klas I-III
- utrzymanie i ochrona zwartych kompleksów leśnych

POZOSTAŁE OZNACZENIA

- granica gminy Kosów Lacki
- granice gmin

Źródło: Opracowanie własne

V. CZĘŚĆ WDROŻENIOWA

1. OBSZARY STRATEGICZNEJ INTERWENCJI

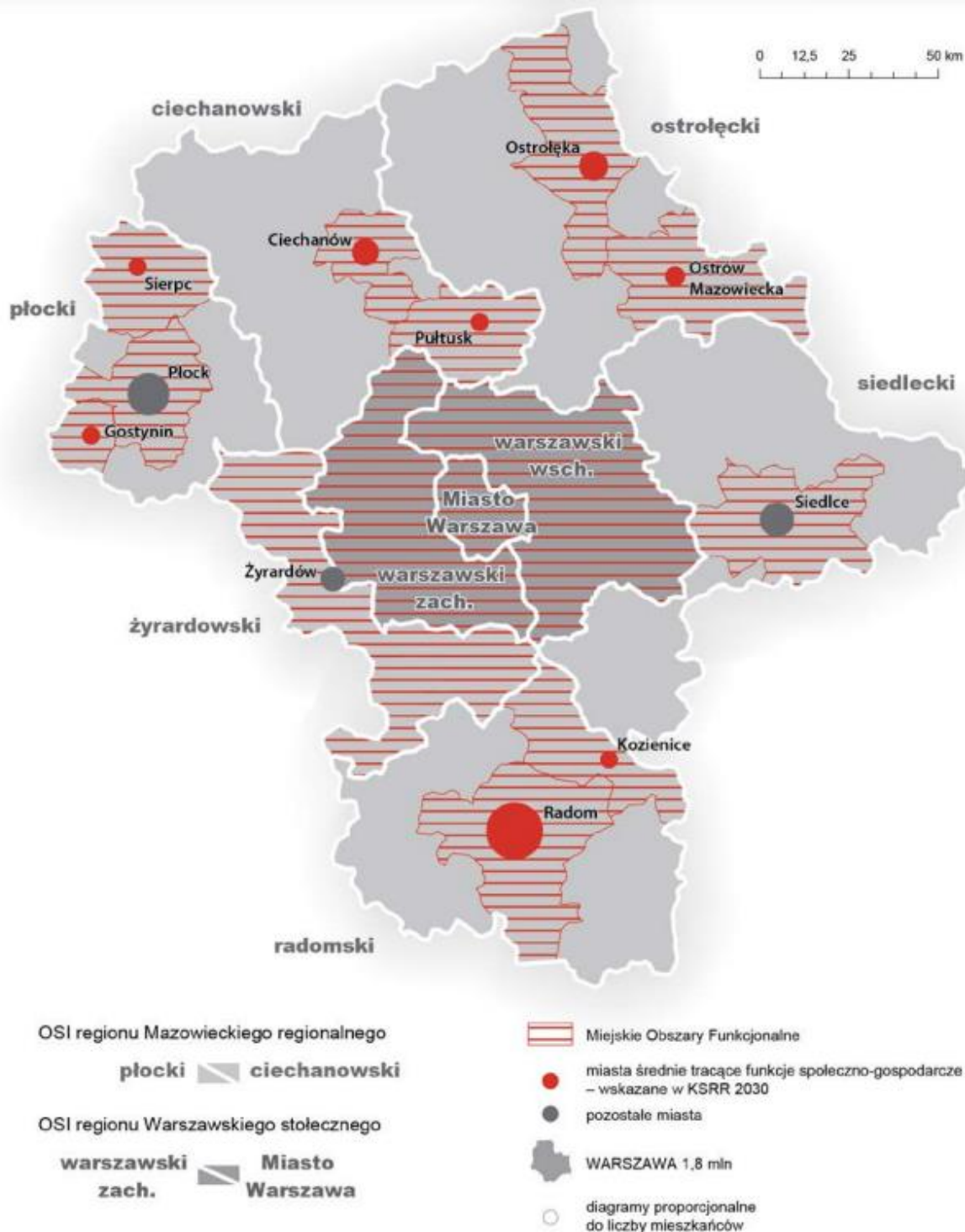
OBSZARY STRATEGICZNEJ INTERWENCJI OKREŚLONE W STRATEGII ROZWOJU WOJEWÓDZTWA

W województwie mazowieckim na poziomie regionalnym zostały wyznaczone dwa typy OSI:

- problemowe – podregiony NUTS 3
 - w regionie Mazowieckim regionalnym: ciechanowski, ostrołęcki, płocki, radomski, siedlecki, żyrardowski,
 - w regionie Warszawskim stołecznym: warszawski zachodni, warszawski wschodni i miasto Warszawa,
- bieguny wzrostu – miejskie obszary funkcjonalne:
 - miejski obszar funkcjonalny Warszawy (region Warszawski stołeczny) jako istniejący biegun wzrostu,
 - miejskie obszary funkcjonalne miast średnich tracących funkcje społeczno-gospodarcze oraz Płocka, Siedlec i Żyrardowa jako potencjalnych biegunów wzrostu.

Tereny gminy Kosów Lacki należą do typu OSI problemowego – podregiony NUTS 3 w regionie siedleckim. OSI problemowe zostały wyznaczone w celu zredukowania istniejących barier rozwojowych, istniejących problemów oraz, aby poprawić warunki życia mieszkańców poszczególnych regionów województwa mazowieckiego.

Rysunek 11 Obszary strategicznej interwencji województwa mazowieckiego



Źródło: Strategia Rozwoju Województwa Mazowieckiego 2030+, Mazowieckie Biuro Planowania Regionalnego w Warszawie

W przypadku OSi podregionu siedleckiego interwencja skupiona jest na poprawie atrakcyjności inwestycyjnej regionu, wzmocnianie przedsiębiorczości i rozwój lokalnych rynków pracy, wykorzystywanie istniejącego potencjału i specjalizacji gospodarczych. Na obszarach wiejskich szczególnie istotne są działania wzmocniające zdolności obszaru do rozwoju nowych branż. Dodatkowo ważnymi aspektami są aktywizacja zawodowej ludności i wzmocnienia bazy dochodowej samorządów lokalnych. Działania powinny skupiać się na opracowaniu spójnej i skoordynowanej

oferty inwestycyjnej, obejmującej m.in. poprawę konkurencyjności przedsiębiorstw na rynkach zarówno krajowych, jak i zagranicznych oraz zwiększenie dostępności uzbrojonych terenów inwestycyjnych. W obszarach o walorach przyrodniczo-kulturowych atrakcyjność turystyczna, stwarza możliwość rozwoju oferty turystycznej. W podregionie konieczne jest również rozbudowanie i modernizacja infrastruktury technicznej. Z uwagi na zwiększone zanieczyszczenie powietrza regionu, istotne jest również ograniczenie emisji niskiej sektora komunalno-bytowego i transportowego.

Działania w OSI siedleckim skoncentrowane będą na wskazanych poniżej obszarach.

1. Wsparcie rozwoju gospodarczego obszaru poprzez:

- wzmacnianie wykształconych specjalizacji gospodarczych, m.in. sektora rolnego, przetwórstwa rolno-spożywczego, przemysłu maszynowego, metalowego i chemicznego,
- rozwój skoordynowanej oferty inwestycyjnej, w tym zapewnienie terenów inwestycyjnych i poprawę ich dostępności transportowej,
- rozwój infrastruktury turystycznej i promocję zintegrowanej oferty turystycznej.

2. Poprawa stanu środowiska poprzez:

- rozbudowę i modernizację systemów kanalizacyjnych, gazowych i ciepłowniczych,
- zwiększenie udziału energii ze źródeł odnawialnych,
- modernizację systemu gospodarki odpadami – wdrażanie gospodarki odpadami o obiegu zamkniętym.

OBSZARY STRATEGICZNEJ INTERWENCJI KLUCZOWE DLA GMINY

Zgodnie z art. 10e ust. 3 pkt 7, w przypadku zidentyfikowania w gminie obszarów strategicznej interwencji można takowe wyznaczyć w strategii rozwoju gminy. W przypadku gminy Kosów Lacki nie zdefiniowano obszarów wymagających szczególnej interwencji publicznej, a zatem także nie wyznaczono lokalnych obszarów strategicznej interwencji.

2. SYSTEM REALIZACJI STRATEGII, W TYM WYTYCZNE DO SPORZĄDZANIA DOKUMENTÓW WYKONAWCZYCH

SYSTEM REALIZACJI STRATEGII

Realizacja zapisów strategii rozwoju gminy rozpoczyna się od razu po uchwaleniu dokumentu, dlatego proces ten powinien być odpowiednio zaplanowany i monitorowany. Weryfikacja zapisów strategii umożliwiającą jej efektywne wdrażanie zapewnia ówczesna ewaluacja (tzw. ewaluacja ex-ante) oraz analizy i ewaluacje procesu realizacji strategii na różnych etapach programowych. Ewaluacja ex-ante sporządzana jest dla projektu strategii, jeszcze przed jej przyjęciem, aby ocenić jakość, efektywność i zasadność projektowanej polityki rozwoju. W procesie monitorowania realizacji strategii zaleca się także sporządzenie ewaluacji mid-term w połowie okresu obowiązywania dokumentu (tzn. około roku 2030) oraz ewaluację ex-post po zakończeniu jej obowiązywania. Odpowiedni monitoring realizacji strategii pozwoli na analizę procesów społecznych i efektywności zapisów strategii, co umożliwi precyzyjniejsze określenie potrzeb i kierunków działań przy kolejnych dokumentach strategicznych i programowych.

Podmiotami odpowiedzialnymi za wdrażanie zapisów strategii są przede wszystkim organy samorządowe – Burmistrz, jako organ wykonawczy oraz Rada Miasta i Gminy jako organ uchwałodawczy. Rada Miasta i Gminy Kosów Lacki uchwała dokument strategii oraz inne dokumenty programowe, wieloletnie prognozy finansowe oraz uchwały budżetowe. Dodatkowo Rada decyduje o ewentualnej potrzebie aktualizacji strategii. Burmistrz Miasta i Gminy Kosów Lacki koordynuje realizację przedsięwzięć i inwestycji, podejmuje kluczowe decyzje dotyczące działań strategicznych oraz przygotowuje projekty uchwał i odpowiada za wykonanie budżetu.

Oprócz Burmistrza i Rady, kluczowymi podmiotami w procesie realizacji strategii będą organy Urzędu Miasta i Gminy koordynujące przedsięwzięcia opisane w strategii, a także działający w gminie przedsiębiorcy, organizacje społeczne i pozarządowe oraz mieszkańcy. Włączenie lokalnej społeczności w realizację strategii powinno odbywać się przy użyciu różnorodnych narzędzi partycypacji społecznej. Zaangażowanie mieszkańców poprawi efektywność realizacji działań oraz przyczyni się do integracji lokalnej społeczności.

W przypadku realizacji inwestycji będących poza kompetencją władz gminy, bądź dotyczących obszarów innych jednostek samorządu terytorialnego, niezbędna będzie współpraca z władzami wojewódzkimi, powiatowymi, wójtami i burmistrzami gmin sąsiednich lub innymi organami i instytucjami.

Wdrażanie zapisów strategii powinno odbywać się zgodnie z zasadami zrównoważonego rozwoju oraz odpowiedzialności społecznej. Okres programowy strategii obejmuje 10 lat, dlatego realizacja działań zostanie rozłożona w tym okresie czasu. Realizacja inwestycji i przedsięwzięć musi być zgodna z budżetem gminy oraz być przeprowadzana w sposób jawny i transparentny dla mieszkańców. Istotne jest także odpowiednie dostosowanie działań, które nie zostały zobrazowane w modelu funkcjonalno-przestrzennym pod względem lokalnych uwarunkowań i lokalizacji.

WYTYCZNE DO SPORZĄDZANIA DOKUMENTÓW WYKONAWCZYCH

W ramach realizacji strategii wykorzystane zostaną różne narzędzia w postaci opracowań sektorowych stanowiących dokumenty wykonawcze jej zapisów. Opisują one w większej szczegółowości zamierzenia i działania planowane do realizacji w ramach konkretnego sektora. Wiele z tych dokumentów stanowi przedłużenie polityki strategicznej zawartej w strategii oraz podczas ich sporządzania bada się ich zgodność z ustaleniami strategii. Dokumenty wykonawcze tworzą dokumenty planistyczne, inne strategie, prognozy finansowe czy różne programy i polityki gminne. W poniższej tabeli przedstawiono wyniki analizy opisanych powyżej dokumentów pod względem zgodności z zapisami niniejszej strategii.

Tabela 4 Analiza aktualności dokumentów operacyjnych gminy Kosów Lacki względem zapisów strategii

Rodzaj dokumentu	Uchwała	Charakterystyka i rekomendacje w zakresie aktualizacji
Studium uwarunkowań i kierunków zagospodarowania przestrzennego gminy Kosów Lacki	Uchwała Nr XXXI/219/2018 Rady Miasta i Gminy Kosów Lacki z dnia 23 maja 2018 r.	Studium uwarunkowań i kierunków zagospodarowania przestrzennego gminy przedstawia kierunki zagospodarowania przestrzeni gminy oraz wyznacza politykę przestrzenną gminy. W wyniku zmiany przepisów studium zostanie zastąpione wkrótce nowym dokumentem planistycznym – planem ogólnym gminy, dlatego nie wyznacza się rekomendacji do obowiązującego dokumentu studium.
Plan ogólny gminy Kosów Lacki	w opracowaniu Gmina Kosów Lacki przystąpiła do sporządzenia planu ogólnego Uchwałą Nr Rady Miasta i Gminy Kosów Lacki z dnia	Plan ogólny gminy to nowy dokument wprowadzony nowelizacją ustawy o planowaniu i zagospodarowaniu przestrzennym. Gmina powinna opracować plan ogólny określający zasady zagospodarowania jej obszaru zgodny z zapisami niniejszej strategii, w tym polityką przestrzenną opisaną w rozdziale IV.
Miejscowe Plany Zagospodarowania Przestrzennego	Uchwała nr XXVIII/170/2001 Rady Miasta i Gminy Kosów Lacki z dnia 29 sierpnia 2001 r. Uchwała nr XXX/146/2005 Rady Miasta i Gminy Kosów Lacki z dnia 26 września 2005 r. Uchwała nr XXXII/158/2005 Rady Miasta i Gminy Kosów Lacki z dnia 30 listopada 2005 r.	Obowiązujące miejscowe plany zagospodarowania przestrzennego pokrywają niewielką część gminy. Rekomenduje się opracowanie nowych planów miejscowych, w pierwszej kolejności dla terenów o największym ruchu inwestycyjnym oraz aktualizację obecnych planów w oparciu o sporządzane analizy aktualności dokumentów planistycznych.

STRATEGIA ROZWOJU GMINY KOSÓW LACKI NA LATA 2025-2035

	Uchwała nr XXVI/161/2013 Rady Miasta i Gminy Kosów Lacki z dnia 25 września 2013 r Uchwała nr XIX/120/2016 Rady Miasta i Gminy Kosów Lacki z dnia 21 listopada 2016 r.	Sporządzone plany miejscowe powinny być zgodne z ustaleniami niniejszej strategii, w szczególności z polityką przestrzenną opisaną w rozdziale IV.
Gminny Program Rewitalizacji	Brak	Rekomenduje się opracowanie Gminnego Programu Rewitalizacji w przypadku zdiagnozowania potrzeb przeprowadzenia procesów rewitalizacyjnych w gminie zgodnie z przepisami odrębnymi z zakresu rewitalizacji oraz uwzględniając zapisy niniejszej strategii.
Plan Rozwoju Lokalnego gminy Kosów Lacki	Uchwała Nr XVIII/99/2004 Rady Miasta i Gminy Kosów Lacki z dnia 26 sierpnia 2004 r. ze zm.	Dokument aktualny. Kierunkowo zgodny ze strategią. Rekomendowana aktualizacja w przypadku realizacji inwestycji wynikających z niniejszej strategii, a nie zawartych w Planie Rozwoju.
Wieloletnia Prognoza Finansowa 2024 - 2037	Uchwała nr XLVII/289/2023 Rady Miasta i Gminy Kosów Lacki z dnia 28 grudnia 2023 r.	Dokument aktualny. Wieloletnia Prognoza Finansowa powinna być zmieniana lub aktualizowana zgodnie z potrzebami inwestycyjnymi gminy, w tym uwzględniać przedsięwzięcia zawarte w strategii rozwoju.
Gminne plany i programy obszarowe	-	Obowiązujące obecnie oraz przygotowywane w przyszłości programy, plany i inne dokumenty wykonawcze powinny być zgodne z ustaleniami niniejszej strategii.

Źródło: Opracowanie własne na podstawie danych Urzędu Miasta i Gminy Kosów Lacki

3. RAMY FINANSOWE I ŹRÓDŁA FINANSOWANIA

Niniejszy rozdział opisuje źródła finansowania przedsięwzięć zawartych w ustaleniach strategii. Realizacja zapisów strategii będzie bowiem wymagała nakładów finansowych na równego rodzaju inwestycje i programy zawarte pośród kierunków działań. Polityka strategiczna powinna być nie tylko skuteczna, ale także możliwa do zrealizowania, dzięki sprawnemu planowaniu jej finansowania. Głównym źródłem finansowania zapisów strategii będzie budżet gminy Kosów Lacki, dlatego w procesie realizacji strategii ważne jest zabezpieczanie potrzebnych środków w budżecie oraz planowanie poszczególnych inwestycji w ciągu całego okresu programowego strategii. Najważniejszy dokument określający ramy budżetowe gminy stanowi Wieloletnia Prognoza Finansowa Gminy Kosów Lacki na lata 2021-2037.

Inwestycje zapisane w strategii, a leżące w kompetencji innych organów niż gmina będą w całości lub części finansowane ze środków właściwych organów. Innymi źródłami finansowania będą programy i polityki zewnętrzne, takie jak:

- fundusze europejskie, w tym Fundusze Europejskie dla Mazowsza 2021-2027;
- inne fundusze międzynarodowe np. Fundusze Norweskie;
- fundusze z budżetu państwa, w tym dotacje i programy rządowe;
- fundusze Samorządu Województwa Mazowieckiego, w tym Budżet Obywatelski Mazowsza;
- instrumenty finansowe, w tym pożyczki i kredyty.

Część przedsięwzięć, w szczególności tych, które dotyczą lokalnej społeczności i gospodarki, będzie mogła być finansowana także w części ze środków prywatnych np. w ramach partnerstwa publiczno-prywatnego (PPP). To rozwiązanie może przynieść wiele korzyści zarówno stronie samorządowej, jak i prywatnej oraz polepszyć relacje władz gminy z lokalną społecznością i biznesem.

4. SPÓJNOŚĆ Z DOKUMENTAMI WYŻSZEGO RZĘDU

Ustalenia Strategii Rozwoju Gminy Kosów Lacki na lata 2025-2035 są spójne z zapisami dokumentów wyższego rzędu, tworząc razem z nimi hierarchiczną strukturę zarządzania rozwojem gminy, województwa oraz kraju. Poniżej przedstawiono powiązania zapisów niniejszej strategii z innymi dokumentami. Analizowane opracowania dotyczą różnych poziomów zarządzania: unijnego (umowa partnerstwa dla realizacji polityki spójności 2021-2027 w Polsce), krajowego (Strategia na Rzecz Odpowiedzialnego Rozwoju do roku 2020 (z perspektywą do 2030 r.), Krajowa Strategia Rozwoju Regionalnego 2030), regionalnego (Strategia rozwoju Województwa Mazowieckiego 2030+) i powiatowego (Strategia Rozwoju Powiatu Sokołowskiego na lata 2016-2025).

Tabela 5 Zgodność Strategii Rozwoju Gminy Kosów Lacki na lata 2025-2035 z dokumentami strategicznymi wyższego szczebla

<i>Obszar strategiczny</i>	<i>A. Społeczeństwo</i>				<i>B. Gospodarka</i>					<i>C. Środowisko</i>				<i>D. Przestrzeń</i>		
<i>Cele strategiczne</i>	<i>A.1.</i>	<i>A.2.</i>	<i>A.3.</i>	<i>A.4.</i>	<i>B.1.</i>	<i>B.2.</i>	<i>B.3.</i>	<i>B.4.</i>	<i>B.5.</i>	<i>C.1.</i>	<i>C.2.</i>	<i>C.3.</i>	<i>C.4.</i>	<i>D.1.</i>	<i>D.2.</i>	<i>D.3.</i>
<i>Cele Polityki Unii Europejskiej 2021-2027</i>																
1. Bardziej konkurencyjna i inteligentna Europa dzięki promowaniu innowacyjnej i inteligentnej transformacji gospodarczej.					X		X						X			
2. Bardziej przyjazna dla środowiska niskoemisyjna Europa								X					X			
3. Lepiej połączona Europa.															X	
4. Europa o silniejszym wymiarze społecznym.	X	X	X	X												
5. Europa bliżej obywateli.			X						X							
6. Umożliwienie regionom i ludności łagodzenia wpływających na społeczeństwo, zatrudnienie, gospodarkę i środowisko skutków transformacji w kierunku osiągnięcia celów Unii na rok 2030 w dziedzinie energii i klimatu oraz w kierunku neutralnej dla klimatu gospodarki Unii do roku 2050 w oparciu o porozumienie paryskie.										X						
<i>Strategia na Rzecz Odpowiedzialnego Rozwoju do roku 2020 (z perspektywą do 2030 r.)</i>																
1. Trwały wzrost gospodarczy oparty coraz silniej o wiedzę, dane i doskonałość organizacyjną.					X	X	X									
2. Rozwój społecznie wrażliwy i terytorialnie	X	X			X		X	X						X		

Obszar strategiczny	A. Społeczeństwo				B. Gospodarka					C. Środowisko				D. Przestrzeń		
Cele strategiczne	A.1.	A.2.	A.3.	A.4.	B.1.	B.2.	B.3.	B.4.	B.5.	C.1.	C.2.	C.3.	C.4.	D.1.	D.2.	D.3.
zrównoważony.																
3. Skuteczne państwo i instytucje służące wzrostowi oraz włączeniu społecznemu i gospodarczemu.	X		X						X							
<i>Krajowa Strategia Rozwoju Regionalnego 2030</i>																
1.1. Wzmacnianie szans rozwojowych obszarów słabszych gospodarczo.					X	X	X	X								
1.2. Zwiększenie wykorzystania potencjału rozwojowego miast średnich tracących funkcje społeczno-gospodarcze.	X		X		X									X		
1.3. Przyspieszenie transformacji profilu gospodarczego Śląska.																
1.4. Przeciwdziałanie kryzysom na obszarach zdegradowanych.				X		X	X									
1.5. Rozwój infrastruktury wspierającej dostarczanie usług publicznych i podnoszącej atrakcyjność inwestycyjną obszarów.	X	X			X										X	
2.1. Rozwój kapitału ludzkiego i społecznego.	X	X	X			X										
2.2. Wspieranie przedsiębiorczości na szczeblu regionalnym i lokalnym.					X	X	X	X								
2.3. Wsparcie dla lokalizacji inwestycji zewnętrznych.					X									X		

Obszar strategiczny	A. Społeczeństwo				B. Gospodarka					C. Środowisko				D. Przestrzeń		
Cele strategiczne	A.1.	A.2.	A.3.	A.4.	B.1.	B.2.	B.3.	B.4.	B.5.	C.1.	C.2.	C.3.	C.4.	D.1.	D.2.	D.3.
3.1. Wzmacnianie potencjału administracji na rzecz zarządzania rozwojem.									X							
3.2. Wzmacnianie współpracy i zintegrowanego podejścia do rozwoju na poziomie lokalnym, regionalnym i ponadregionalnym.			X						X							
3.3. Poprawa organizacji świadczenia usług publicznych.	X	X														
3.4. Efektywny i spójny system finansowania polityki regionalnej.									X							
Strategia rozwoju Województwa Mazowieckiego 2030+																
1.1. Wspieranie rozwoju przedsiębiorczości.						X		X								
1.2. Rozwój zintegrowanego systemu sprzyjającego generowaniu i absorpcji innowacji.						X										
1.3. Cyfryzacja gospodarki.					X				X							
1.4. Rozwój konkurencyjnej gospodarki.						X	X									
1.5. Rozwój miast jako centrów aktywności gospodarczej.					X											
1.6. Aktywizacja gospodarcza obszarów wiejskich.							X									
2.1. Zwiększenie dostępności transportowej i spójności przestrzennej regionu oraz udziału															X	

Obszar strategiczny	A. Społeczeństwo				B. Gospodarka					C. Środowisko				D. Przestrzeń		
Cele strategiczne	A.1.	A.2.	A.3.	A.4.	B.1.	B.2.	B.3.	B.4.	B.5.	C.1.	C.2.	C.3.	C.4.	D.1.	D.2.	D.3.
środków transportu przyjaznych dla środowiska, mieszkańców i przestrzeni.																
2.2. Rozwój uporządkowanej sieci osadniczej, sprzyjającej wykorzystaniu transportu zbiorowego i ruchowi niezmotoryzowanemu.														X	X	
2.3. Udrożnienie systemu tranzytowego i ograniczenie ruchu tranzytowego na pozostałych trasach.															X	
3.1. Zapewnienie trwałego i zrównoważonego rozwoju oraz zachowanie wysokich walorów środowiska.											X	X				
3.2. Proekologiczna transformacja energetyczna.													X			
3.3. Przeciwdziałanie zagrożeniom naturalnym i adaptacja do zmian klimatu.										X						
3.4. Poprawa jakości środowiska.											X	X				
3.5. Podnoszenie efektywności energetycznej.													X			
4.1. Rozwój kapitału ludzkiego i społecznego.	X	X	X													
4.2. Podnoszenie standardów funkcjonowania infrastruktury społecznej oraz zmniejszenie różnic w dostępie do świadczeń zdrowotnych i opiekuńczych.	X	X														

Obszar strategiczny	A. Społeczeństwo				B. Gospodarka					C. Środowisko				D. Przestrzeń		
Cele strategiczne	A.1.	A.2.	A.3.	A.4.	B.1.	B.2.	B.3.	B.4.	B.5.	C.1.	C.2.	C.3.	C.4.	D.1.	D.2.	D.3.
4.3. Aktywizacja społeczno-gospodarcza mieszkańców.		X	X			X	X	X								
4.4. Rozwój priorytetowych dla województwa dziedzin nauk.																
4.5. Włączenie i integracja społeczna.		X	X													
5.1. Ochrona i wykorzystanie zasobów dziedzictwa kulturowego.																
5.2. Wykorzystanie walorów środowiska przyrodniczego, potencjału kulturowego i turystycznego dla rozwoju gospodarczego i promocji województwa.								X			X					
5.3. Upowszechnianie kultury i twórczości.			X								X					
5.4. Kreowanie miast i wsi jako centrów aktywności kulturalnej i turystycznej.			X		X			X			X					
<i>Strategia Rozwoju Powiatu Sokołowskiego na lata 2016-2025</i>																
1.1. Rozwój gospodarczy w oparciu o lokalny potencjał.						X	X									
1.2. Poprawa atrakcyjności inwestycyjnej powiatu.					X	X										
1.3. Rozwój infrastruktury technicznej.																X
2.1. Modernizacja i rozbudowa infrastruktury	X	X														

Obszar strategiczny	A. Społeczeństwo				B. Gospodarka					C. Środowisko				D. Przestrzeń		
Cele strategiczne	A.1.	A.2.	A.3.	A.4.	B.1.	B.2.	B.3.	B.4.	B.5.	C.1.	C.2.	C.3.	C.4.	D.1.	D.2.	D.3.
społecznej na rzecz poprawy jakości życia mieszkańców.																
2.2. Kreowanie warunków do wzmocnienia kapitału społecznego.		X	X			X	X									
2.3. Przeciwdziałanie wykluczeniu społecznemu.	X	X		X											X	
3.1. Zachowanie i ochrona wartości kulturowych.			X								X					
3.2. Wspieranie i rozwój turystyki aktywnej.								X								

Źródło: Opracowanie własne

VI. SPIS RYSUNKÓW TABEL I ZAŁĄCZNIKÓW

SPIS RYSUNKÓW

Rysunek 1 Granice administracyjne gminy Kosów Lacki	9
Rysunek 2 Struktura sieci osadniczej gminy Kosów Lacki.....	36
Rysunek 3 System powiązań przyrodniczych.....	38
Rysunek 4 Korytarze i elementy sieci transportowych.....	40
Rysunek 5 Główne elementy infrastruktury technicznej	42
Rysunek 6 Główne elementy infrastruktury turystycznej	44
Rysunek 7 Główne elementy infrastruktury społecznej.....	46
Rysunek 8 Model struktury funkcjonalno-przestrzennejŹródło: <i>Opracowanie własne</i>	49
Rysunek 9 Kierunki rozwoju zabudowy w strukturze funkcjonalno-przestrzennej gminy Kosów Lacki.....	54
Rysunek 10 Ustalenia i rekomendacje w zakresie kształtowania i prowadzenia polityki przestrzennej w gminie – prezentacja graficzna	64
Rysunek 11 Obszary strategicznej interwencji województwa mazowieckiego.....	66

SPIS TABEL

Tabela 1 Wyniki oceny jakości i dostępu do usług publicznych, dostępności komunikacyjnej, sytuacji gospodarczej oraz walorów środowiskowych uzyskane podczas badania ankietowego.	17
Tabela 2 Analiza SWOT	19
Tabela 3 Wykaz planowanych w gminie Kosów Lacki inwestycji celu publicznego o znaczeniu ponadlokalnym.....	59
Tabela 4 Analiza aktualności dokumentów operacyjnych gminy Kosów Lacki względem zapisów strategii.....	69
Tabela 5 Zgodność Strategii Rozwoju Gminy Kosów Lacki na lata 2025-2035 z dokumentami strategicznymi wyższego szczebla.....	72